

Načrt upravljanja BO Škocjanske jame 2026 – 2034

1. UVOD.....	2
2. ORGANIZACIJSKA STRUKTURA.....	2
3. BIOSFERNO OBMOČJE ŠKOCJANSKE JAME.....	4
3.1 SPLOŠEN OPIS	4
3.2 MEDNARODNI POMEN.....	5
3.3 VARSTVENA VLOGA (THE CONSERVATION FUNCTION)	5
3.3.1 NARAVOVARSTVENI POMEN	5
3.3.2 DEDIŠČINSKI POMEN	7
3.3.3 VARSTVENI STATUSI.....	8
3.4 RAZVOJNA VLOGA (THE DEVELOPMENT FUNCTION).....	11
3.4.1 PREBIVALSTVO, POSELITEV IN GLAVNE SOCIO-EKONOMSKE ZNAČILNOSTI	11
3.4.2 KMETIJSTVO	12
3.4.3 TURISTIČNA PONUDBA	13
3.4.4 KOLEKTIVNE ZNAMKE	13
3.5 PODPORNA VLOGA (THE LOGISTIC FUNCTION).....	14
2.5.1. ZNANSTVENE RAZISKAVE	14
2.5.2 IZOBRAŽEVALNE DEJAVNOSTI	15
2.5.3 ODBORI MAB.....	17
4. SWOT ANALIZA	20
5. RAZVOJNI SCENARIJ	23
5.1 ZUNANJI DEJAVNIKI	23
4.2 NOTRANJA RANLJIVOST	25
7. VIZIJA.....	26
8. SREDNJEROČNI CILJI IN PREDNOSTNE NALOGE	27
8.1 OSREDNJE OBMOČJE.....	27
8.1.1 VARSTVENI CILJI	27
8.1.2 RAZVOJNI CILJI	29
8.2 VPLIVNO OBMOČJE.....	30
8.2.1 VARSTVENI CILJI	30
8.2.2 RAZVOJNI CILJI	31
8.3 PREHODNO OBMOČJE	33
8.3.1 VARSTVENI CILJI	33
8.3.2 RAZVOJNI CILJI	34
9. KAZALNIKI IN PREVERJANJE USPEŠNOSTI IZVAJANJA NAČRTA UPRAVLJANJA	36

1. UVOD

Leta 2004 je bilo razglašeno Biosferno območje Kras, ki je obsegalo regijski park Škocjanske jame (ožje in vplivno območje), prehodno območje pa je obsegalo tisti del občine Divača, ki ni bil zajet v ožjem in vplivnem območju.

Na pobudo Sekretariata MAB in lokalnih skupnosti je bila kasneje podana pobuda, da se prehodno območje razširi še na tiste dele občin Hrpelje – Kozina, Ilirska Bistrica in Pivka, ki dotlej še niso bile del biosfernega območja.

Leta 2025 je bilo biosferno območje razširjeno na prehodnem območju ter preimenovano v Biosferno območje Škocjanske jame.

2. ORGANIZACIJSKA STRUKTURA

Glavni nosilec programa MAB na biosfernem območju Škocjanske jame (v nadaljevanju: BO ŠJ) je Park Škocjanske jame (PŠJ).

PŠJ je bil ustanovljen leta 1996 na podlagi Zakona o regijskem parku Škocjanske jame in Sklepa o ustanovitvi javnega zavoda Park Škocjanske jame, Slovenija. PŠJ opravlja javno službo varstva in upravljanja naravnih vrednot ter kulturne dediščine na zavarovanem območju regijskega parka Škocjanske jame.

Glavne naloge PŠJ so:

- Varstvo naravnih vrednot in narave ter kulturnih spomenikov
- Upravljanje turističnega obiskovanja Škocjanskih jam
- Raziskovalna in razvojna dejavnost
- Izobraževalna in ozaveščevalna dejavnost
- Izvajanje in implementacija določil mednarodnih konvencij in programov ter njihovih posvetovalnih teles, med drugimi Programa Človek in biosfera (v nadaljevanju: MAB)
- Mednarodno sodelovanje in izmenjava dobrih praks
- Koordinacija mrež (šole, univerze, odbori)
- Podpora sonaravnemu razvoju lokalnih skupnosti

Temeljni strateški dokument PŠJ je Program varstva in razvoja Parka Škocjanske jame, ki določa vizijo zavarovanega območja in poslanstvo parka, vsebuje opis in celovito oceno stanja v parku ter oceno stanja na vplivnem območju parka in določa cilje varstva in razvoja ter način uresničevanja teh ciljev in načine za spremljanje učinkovitosti izvajanja tega programa.

Poslanstvo in cilje programa MAB na BO ŠJ uresničujejo tudi vse lokalne skupnosti preko svojih proračunov in projektov. Pomemben prispevek uresničevanja poslanstva in ciljev so tudi Regijske razvojne agencije preko Programa razvoja regij - Regijska razvojna strategija za Južno Primorsko in Regijska razvojna strategija za Primorsko-Notranjsko regijo ter Lokalne akcijske razvojne skupine (LAS).

LAS Krasa in Brkinov deluje na območju občin Divača in Hrpelje-Kozina. Vodilni partner je Območna razvojna agencija Krasa in Brkinov d.o.o. (ORA).

Glavne usmeritve so:

- Spodbujanje celostnega in vključujočega lokalnega razvoja
- Krepitev trajnostnega turizma
- Ohranjanje naravne in kulturne dediščine
- Razvoj kratkih oskrbovalnih verig
- Podpora inovativnosti in podjetništvu

LAS Med Snežnikom in Nanosom deluje na območju občin Ilirska Bistrica, Pivka in Postojna. Vodilni partner je Društvo za razvoj podeželja med Snežnikom in Nanosom.

Glavne usmeritve so:

- Sonaravni razvoj podeželja
- Ohranjanje biotske raznovrstnosti
- Razvoj trajnostnega turizma
- Krepitev lokalnega gospodarstva
- Socialna vključenost

Regionalne razvojne organizacije

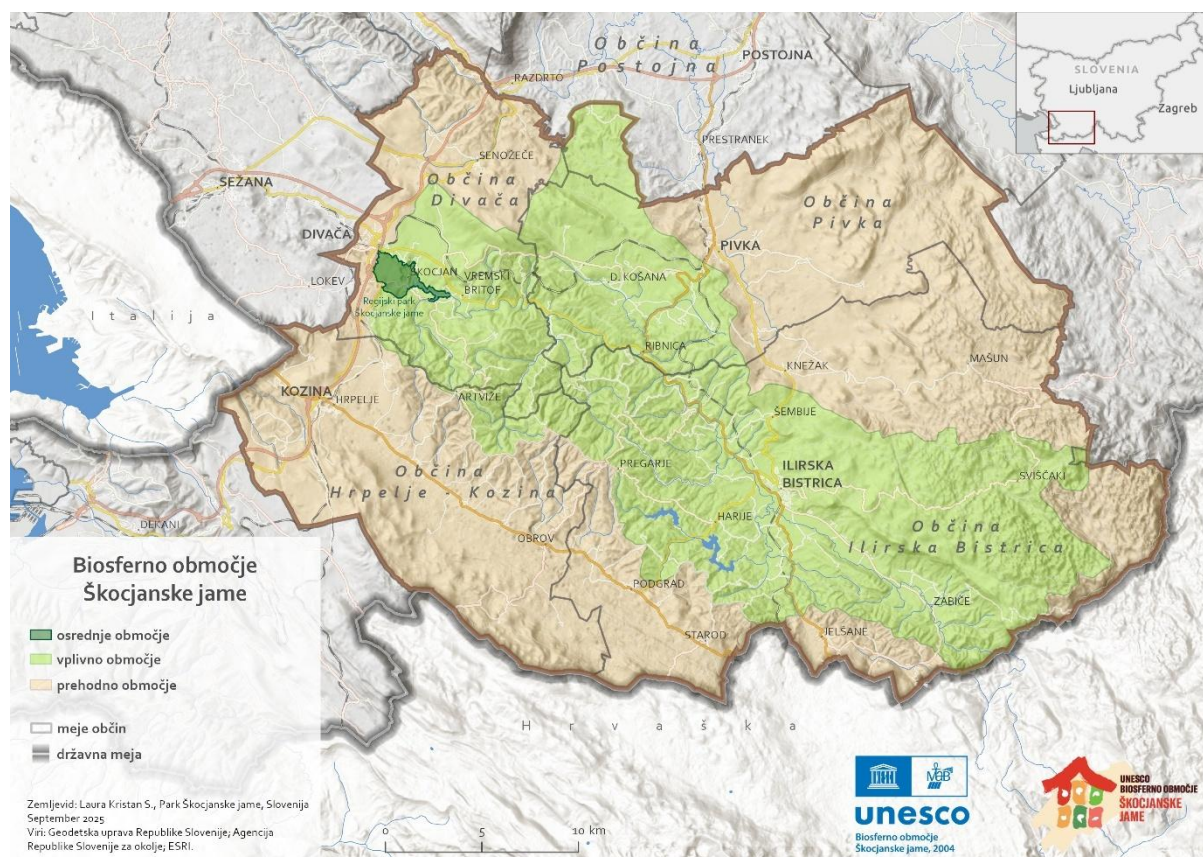
Regijska razvojna strategija za Južno Primorsko in Primorsko – notranjsko regijo sta krovna dokumenta, ki usmarjata razvoj širšega območja in vključujeta tudi usmeritve za biosferno območje. Izvajata jo ORA Krasa in Brkinov za Južno Primorsko regijo in RRA Zeleni kras za Primorsko-Notranjsko regijo.

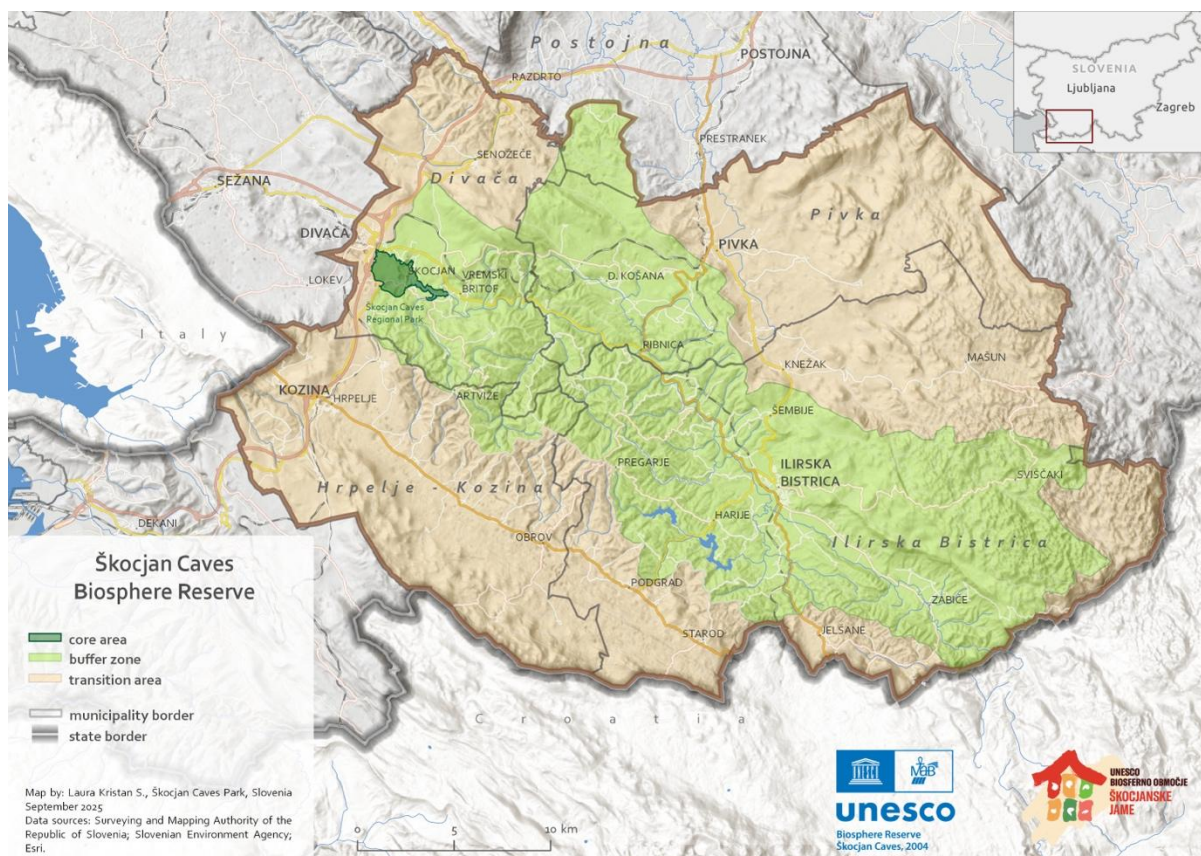
3. BIOSFERNO OBMOČJE ŠKOCJANSKE JAME

3.1 SPLOŠEN OPIS

BO ŠJ se razteza v jugozahodni Sloveniji na površini več kot 105.000 ha. Njegova naravno geografska značilnost je kontaktni kras, kjer se stikajo vodoprepustna kraška območja planote Kras, Čičarije, Pivke, Snežnika in dela Javornikov z neprepustnim območjem flišnih Brkinov.

Območje zaznamujejo številni kraški pojavi, kot so jame, udornice, vrtače, kraška polja, kraški ravniki in visoke dinarske planote. Najznačilnejši so pojavi, vezani na stik apnenca s flišem, to so ponorne jame in slepe doline.





3.2 MEDNARODNI POMEN

BO ŠJ ima velik mednarodni pomen.

Škocjanske jame, ki ležijo v osrednjem območju, so od leta 1986 vpisane na seznam svetovne dediščine Unesco kot samostojna enota, pragozd Snežnik, ki leži v vplivnem območju, pa je od leta 2017 del več državne, serijske enote Starodavni in prvobitni bukovi gozdovi Karpatov in drugih delov Evrope.

Škocjanske jame so od leta 1999 vpisane tudi na seznam mednarodno pomembnih mokrišč Ramsarske konvencije kot podzemno mokrišče in od leta 2022 med prvih 100 geoloških točk IUGS. Veščina suhozidne gradnje, znanja in tehnike so od leta 2018 vpisane na seznam nesnovne dediščine Unesco.

3.3 VARSTVENA VLOGA (THE CONSERVATION FUNCTION)

3.3.1 NARAVOVARSTVENI POMEN

BO ŠJ izkazuje izjemen naravovarstveni pomen, ki izhaja iz geološke zgradbe, ki v kombinaciji z reliefnimi in podnebnimi značilnostmi pripomore k izjemni pestrosti rastlinskih in živalskih vrst ter njihovih habitatov.

Glavna značinnost biosfernega območja je kras, ki s svojimi naravnimi zakonitostmi daje glavni pečat celotnemu območju.

Največji jamski fenomen so Škocjanske jame, skoraj 7 kilometrov dolg jamski splet z enim največjih podzemnih kanjonov na svetu in s prostornino več kot 5,5 milijonov m³. Poleg slepe doline, kjer Reka ponikne v Škocjanske jame, je nedaleč stran ob južnem robu Brkinov nastal niz slepih dolin z jamami, med katerimi velja izpostaviti jamo Dimnice in Beško-ocizelski jamski sistem. Poleg vodnih jam je veliko tudi brezen in suhih vodoravnih jam, med njimi je Divaška jama, ki velja za eno izmed kapniško bogatejših jam v Sloveniji. Območje prepletajo tudi nizi brezstropih jam, ki se jim je strop skozi milijone let že popolnoma raztopil. Na vzhodnem delu biosfernega območja so Pivška presihajoča jezera, ki se z vodo napolnijo ob visokem vodostaju podzemne vode.

V Brkinih so številne naravno ohranjene hudourniške grape, od koder se vodotoki večinoma stekajo v Reko. S hidrološkega vidika je BO ŠJ zanimivo tudi zato, ker tu poteka razvodnica med jadranskim in črnomoškim povodjem. Pitna voda za oskrbo prebivalstva se v glavnem zagotavlja iz obsežnih in dobro ohranjenih kraških vodonosnikov.

Geološka podlaga ter lega na prehodu med Primorjem in osrednjo Slovenijo so osnova tudi za pestrost rastlinskih in živalskih vrst ter njihovih življenjskih prostorov. BO ŠJ zajema stik submediteranskega in srednjeevropskega bioklimatskega območja.

Kraški travniki predstavljajo vročo točko za pestrost cvetlic in žuželk, saj na njih najdemo izjemno število različnih vrst, skupaj z apnenčastimi ostenji pa predstavljajo pomemben življenjski prostor sove uharice (*Bubo bubo*), sokola selca (*Falco peregrinus*) in še vrsti drugih zavarovanih in ogroženih vrst. Velik del območja je zaradi vsega naštetega del evropske mreže zavarovanih območij Natura 2000.

Visoke dinarske planote pokrivajo obsežni jelovo bukovi gozdovi v dinarski obliki (*Omphalodo-Fagetum*), v številnih višinskih depresijah, kjer prihaja do temperaturnega obrata, pa prevladuje združba smreke z modrim kosteničevjem (*Lonicero caeruleae-Piceetum*) ali s tevjem (*Hacquetio-Piceetum*). O ohranjenosti altimontanskih gozdov priča tudi bogato razvita lišajška flora. V Brkinih prevladujejo zmerno kisloljubni gozdovi bukve in belkaste bekice (*Luzulo albidae-Fagetum*), vmesna travišča pa v glavnem poraščajo združbe visoke stoklase in zlatolaske (*Bromo erecti – Chrysopogonetum grylli*). Zaradi ugodnih podnebnih in pedoloških razmer zelo dobro uspeva sadje, predvsem jabolka in češplje. Ornitološko pomembno območje so vlažni in poplavni travniki, manjša močvirja, trstičja in obrežja Reke, kjer gnezdiijo kosec (*Crex crex*), ki je globalno ogrožena vrsta ptice, mala bobnarica (*Ixobrychus minutus*), prepelica (*Coturnix coturnix*), vodomec (*Alcedo atthis*), čebelar (*Merops apiaster*), črna štokrlja (*Ciconia nigra*) in ostale redke in ogrožene vrste ptic. Poplavni in močvirni travniki so zlasti v submediteranskem svetu Slovenije izrednega pomena, saj predstavljajo dragocen in redek habitat številnim ogroženim rastlinskim in živalskim vrstam, med njimi npr. strašničnemu mravljiščarju (*Phengaris teleius*), globalno ogroženi vrsti metulja. Tako v florističnem kot tudi v faunističnem smislu pa so zanimiva toploljubna pobočja in mestoma

prepadna ostenja, nastala kot posledica nariva snežniške apnene gmote na flišnato dolino Reke. Pogorja Snežnika, Vremščice, Slavnika in Javornikov je poznano tudi po bogatem živalstvu. Težko dostopni in dokaj neokrnjeni gozdovi nudijo življenjski prostor številnim živalskim vrstam, med katerimi tudi trem največjim plenilcem, in sicer medvedu (*Ursus arctos*), volku (*Canis lupus*) in risu (*Lynx lynx*). Celotno BO ŠJ je ugoden življenjski prostor za kar 27 vrst netopirjev (od 31 znanih vrst v Sloveniji).

3.3.2 DEDIŠČINSKI POMEN

Arheološke najdbe kažejo na kontinuirano poselitev območja od prazgodovine dalje. Po svoji številčnosti, pomenu in izjemnosti izstopajo jamske najdbe, grobišča in utrjena gradišča oz. naselbine iz bronaste in železne dobe ter najdbe iz rimskega obdobja. Najstarejše najdbe segajo v mlajši paleolitik. V neposredni bližini Škocjana, sta bili med drugim najdeni največja prazgodovinska depojska najdba v Sloveniji, Mušja jama (12. – 8. stol. pr. n. št.) in najstarejša napisna najdba na slovenskem ozemlju, na situli iz Skeletne jame (4. stol. pr. n. št.).

Skrb za kraško površje je skozi stoletja ohranila mozaične suhe kraške travnike s suhimi zidovi in številnimi vodnimi zajetji (kali), na hribovitih predelih pa terasaste ekstenzivne visokodebelne sadovnjake, kar se med drugim odlikuje v izročilu žganjekuhe zdravilnega kraškega brinjevca in znamenitega brkinskega slivovca. Pomemben prispevek k ohranjanju biotske pestrosti in kulturne dediščine dajeta tudi čebelarstvo, v Ilirski Bistrici je rojen konstruktor AŽ panjev Anton Žnideršič, ter ovčjereja in živinoreja s transhumantnim pašništvom.

Mozaičnost območja se kaže tudi v stavbni dediščini pri kateri se prepletajo mediteranski in osrednjeslovenski vplivi. Iz obdobja srednjega veka izstopata dediščina številnih ohranjenih cerkva in dediščina gradov od katerih sta ob ruševinah danes ohranjena le še grad Prem (13. stol.) in dvorec Ravne (16. stol). Ob vodotokih so ohranjeni sledovi bogate zgodovine mlinarstva in žagarstva, ki sega v srednji vek, tako kot tudi dediščina furmanstva z obnovljeno senožeško mitnico iz 13. stol. Omeniti velja še dediščino dokumentiranih začetkov krasoslovja od 17. stol. dalje, dediščino rudarjenja, ki sega v 18. stoletje in dediščino Južne železnice iz sredine 19. stoletja. Žal pogosto ne več v grajeni podobi so kraji biosfernega območja pomembni tudi z industrijskega vidika in se lahko od koncev 19. stol. pohvalijo s pivovarsko, lesarsko, opekarsko in prehrabno industrijsko dediščino, ki je zaznamovala nadaljnji razvoj gospodarstva v širšem slovenskem prostoru in se jo lokalno prebivalstvo trudi valorizirati.

Bogato duhovno izročilo, ki sega še v poganske čase, se kaže predvsem v številnih pustnih skupinah, med katerimi sta najbolj stari in posebej kot nesnovna dediščina varovani Škoromatija in Vrbiške šeme. Unikum v slovenskem prostoru je tudi Mitski park Rodik, kjer na označenih tematskih poteh obiskovalec spoznava lokalno mitsko izročilo kot materializirano ljudsko ustno izročilo, s katerim so si ljudje osmišljali svoj prostor in vlogo v svetu.

Celotno območje je bilo po prvi svetovni vojni priključeno Italiji, ki je med drugim za seboj ob Rapalski meji, ki je prečkala BO Škocjanske jame, zapustila več utrdbenih sistemov Alpskega

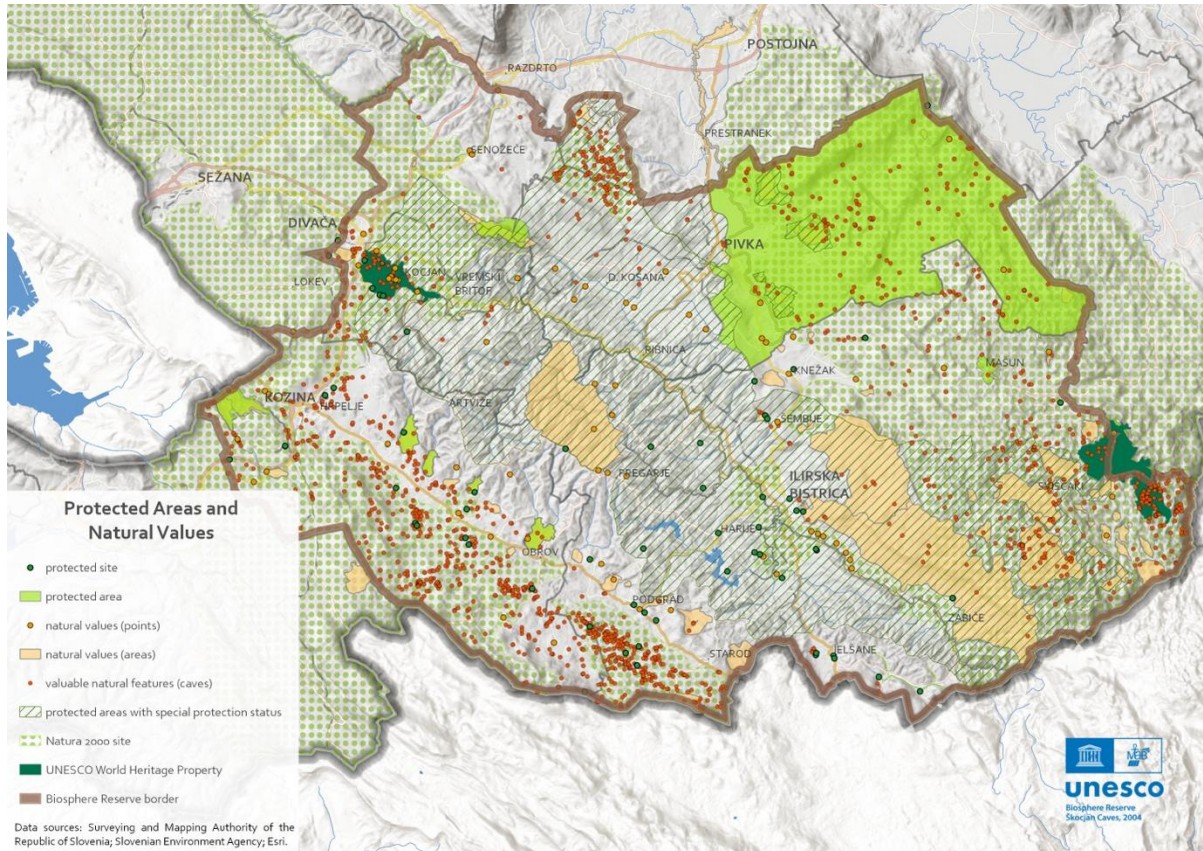
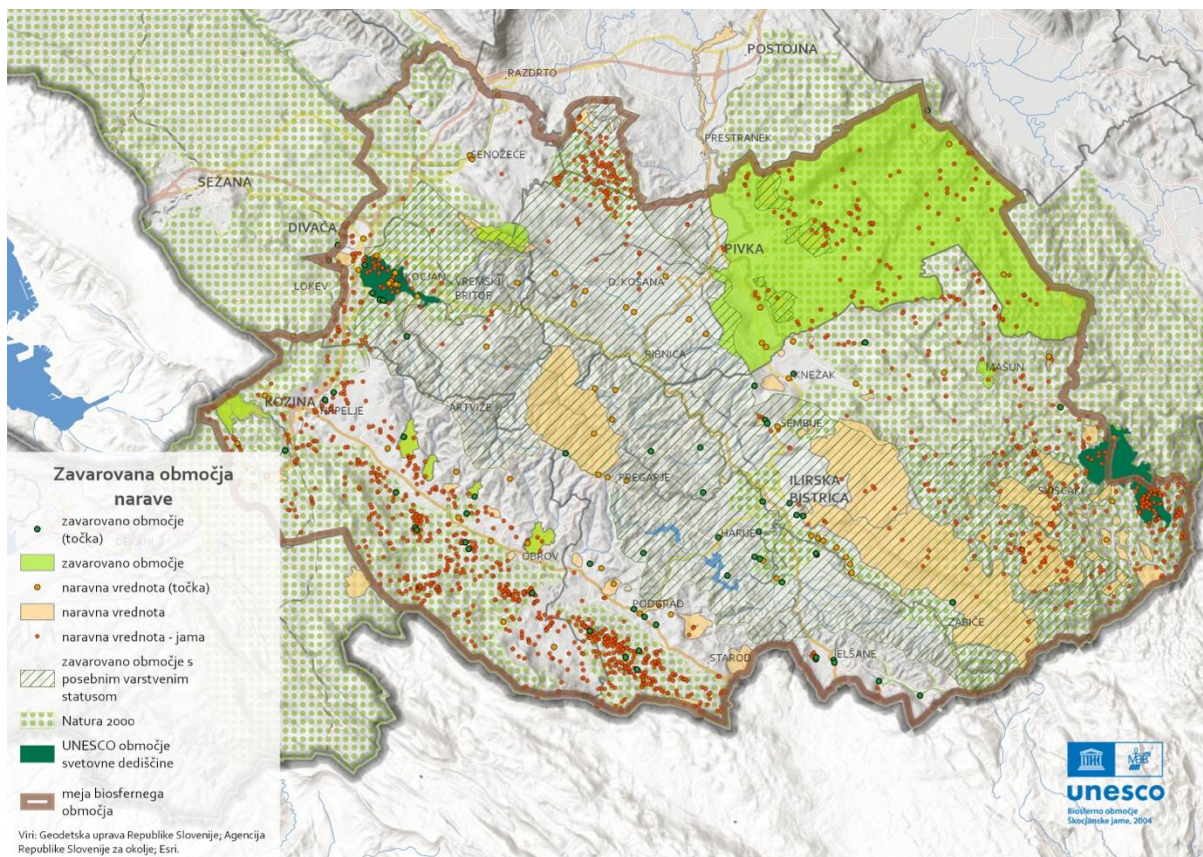
zidu. Po dvajsetletnem fašističnem zatiranju in terorju v okviru druge svetovne vojne je sledilo močno narodnoosvobodilno gibanje usmerjeno v preživetje naroda na kar nas med drugim spominjajo izjemno številčni spomeniki padlim domačinom in rekonstrukcija partizanske bolnice Zalesje, ki s spominsko sobo na Ostrožnem Brdu predstavlja spomenik humanosti v vojnem času.

Ob Parku vojaške zgodovine se naše BO lahko pohvali še z Muzejem slovenskih filmskih igralcev, ki domuje v prenovljeni Škrateljnovi domačiji v Divači, enkratnem primeru kraške arhitekture, saj sta se v tem kraju rodili kar dve znameniti filmski igralki: leta 1903 Metka Bučar, leta 1907 pa Ida Kravanja, ki je z umetniškim imenom Ita Rina zaslovela kot zvezda evropskega nemega filma. Najbolj prepoznavna dediščina povojnega obdobja na biosfernem območju, širom Slovenije, nekdanje Jugoslavije, Evrope in sveta, pa je zagotovo Mladinski klub Nade Žagar (MKNŽ), katerega kulturno-glasbeno dogajanje samostojno vodijo mladi neprekinjeno že vse od leta 1966 in se vsakič znova izkaže kot prostor, kjer vse lokalne generacije podpirajo ustvarjalnost mladih. Najnovejša večja muzejska pridobitev, ki ohranja spomine na bogato dediščino tovarništva je leta 2025 odprt Muzej tovarništva in prevoznništva, umeščenem v avtentično srednjeveško mitnico v Senožečah.

3.3.3 VARSTVENI STATUSI

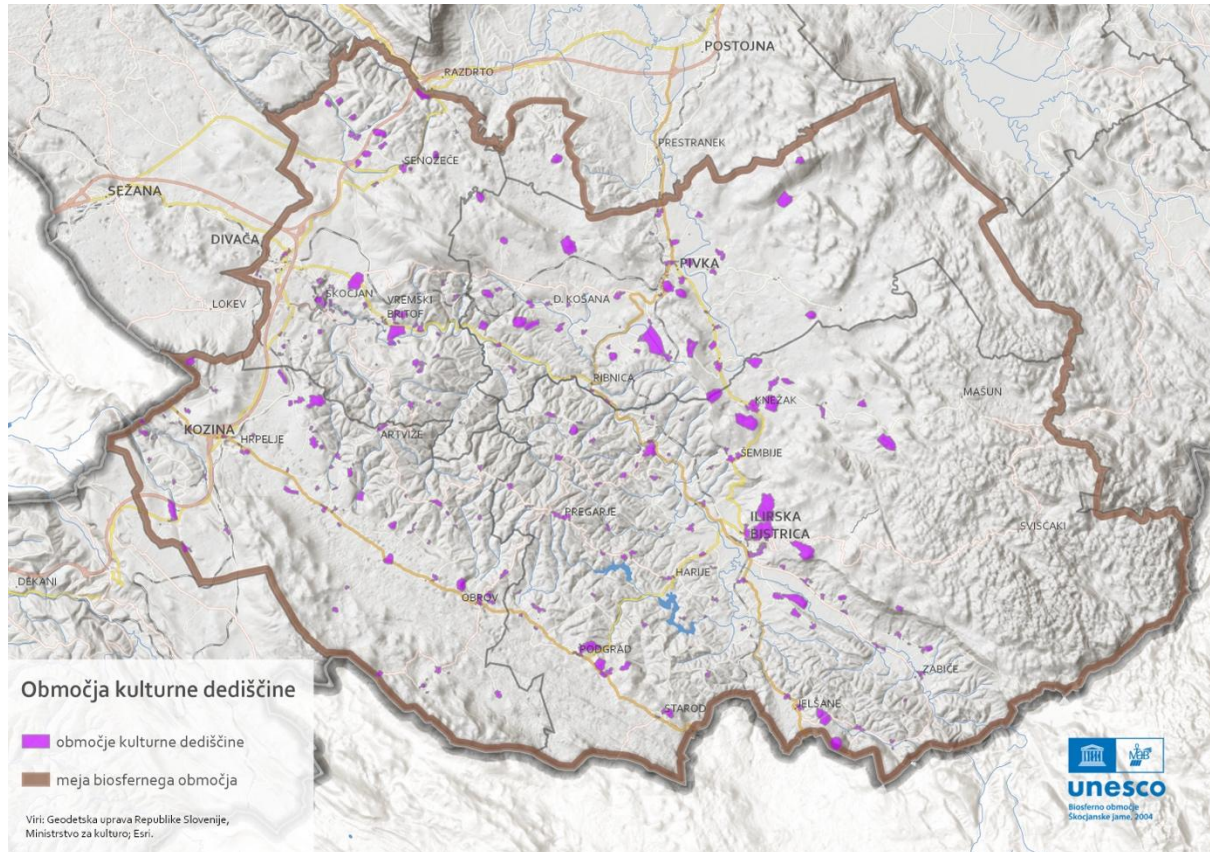
BO ŠJ ima več varstvenih statusov, in sicer:

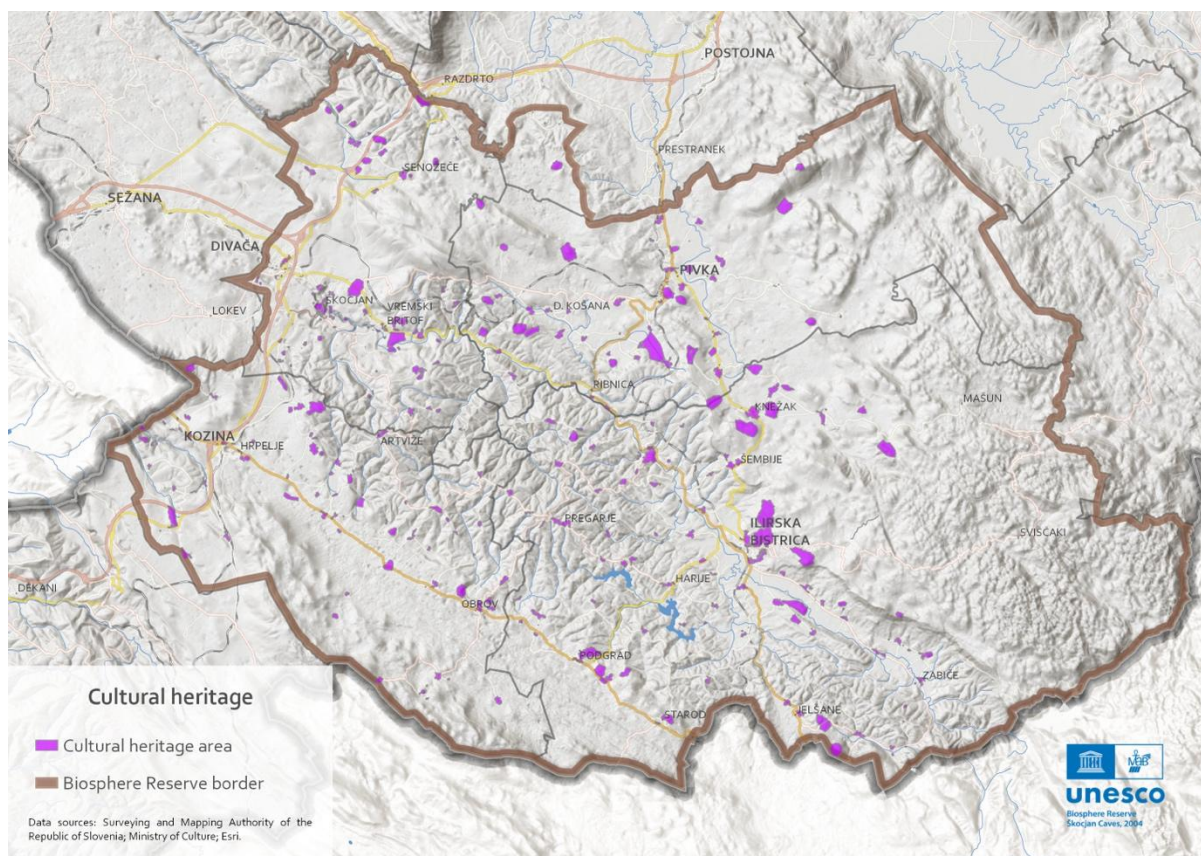
- 21 zavarovanih območij narave:
 - 1 regijski park (Škocjanske jame)
 - 3 krajinski parki (Pivška presihajoča jezera, Beka, Mašun)
 - 1 naravni rezervat (Notranjski Snežnik)
- 16 naravnih spomenikov
- 2 območji s posebnih varstvenim režimom (vplivno območje regijskega parka Škocjanske jame in krajinskega parka Pivška presihajoča jezera)
- 62 naravnih spomenikov
- 212 naravnih vrednot
- 1629 naravnih vrednot – jam
- 12 območij Natura 2000
- 14 ekološko pomembnih območij



Na BO ŠJ je 904 enot kulturne dediščine, in sicer:

- arheološka dediščina: 148
- memorialna dediščina: 106
- naselbinska dediščina: 162
- stavbna dediščina: 486
- vrtnoarhitekturna dediščina: 2





3.4 RAZVOJNA VLOGA (THE DEVELOPMENT FUNCTION)

3.4.1 PREBIVALSTVO, POSELITEV IN GLAVNE SOCIO-EKONOMSKE ZNAČILNOSTI

BO ŠJ je v splošnem podeželsko območje. Večja naselja, z več kot 1000 prebivalci, so le občinska središča - Divača, Hrpelje-Kozina, Ilirska Bistrica in Pivka. Večina naselij ima manj kot 100 prebivalcev, nizka je tudi stopnja poseljenosti (okrog 30 prebivalcev/km²), ki je nižja kot je slovensko povprečje (100 preb./km²) in celo nižja kot slovensko podeželje (okrog 70 preb./km²).

	Število prebivalcev na dan 1. 1. 2025
Občina Divača (31 naselij)	4.535
Občina Hrpelje-Kozina (39 naselij)	5.356
Občina Ilirska Bistrica (64 naselij)	13.255
Občina Pivka (30 naselij)	6.131
Občina Postojna (dve naselji, Rakulik in Sajevče)	63
	29.340

Celotno območje zaznamuje dobra geostrateška lega z regionalnimi cestami, avtocesto in železniško povezavo. Na celotnem območju se sicer kaže slaba povezanost z javnim prevozom. Zaposlenost prebivalstva je ugodna, v zadnjih letih je stopnja registrirane brezposelnosti manj kot 5%. Zaradi pomanjkanja delovnih mest znotraj območja ter zaradi ugodne geostrateške lege je veliko dnevnih migrantov, tako v Ljubljano, predvsem pa na Obalo. K temu so pripomogle tudi nižje cene nepremičnin na tem območju.

Večina prebivalcev je zaposlena v sekundarnem in terciarnem sektorju. Glavni izzivi zaposlovanja so vključevanje mladih v deficitarne poklice, tudi s področja kmetijstva, zagotavljanje delovnih mest v domačih krajih ter zagotavljanje konkurenčnosti in inovativnosti. Za razvoj biosfernega območja je ključnega pomena enakovredno vključevanje obeh spolov in vseh starostnih skupin prebivalcev v razvojne priložnosti, ki jih biosferna območja omogočajo - priložnosti za zaposlovanje ali dodatni zaslužek na področju kmetijstva, turizma in drugih naravi prijaznih dejavnosti.

Šolski sistem Republike Slovenije omogoča dober sistem osnovnega šolanja, ki se ohranja tudi na podeželju. Na biosfernem območju je skupno 11 matičnih osnovnih šol, ki so vse vključene tudi v mrežo šol BO ŠJ. Najmanjša izmed šol je med najmanjšimi slovenskimi šolami z okrog 40 učenci.

3.4.2 KMETIJSTVO

Območje zajema pretežno kraško in brkinsko pokrajino. Za kraško pokrajino je značilen izjemno razgiban relief, plitva in kamnita zemlja, ter pomanjkanju površinskih voda. Brkinska pokrajina pa je po drugi strani sicer bogata z rodovitno zemljo, je pa zaradi strmih terenov in razdrobljenih, terasastih zemljišč zahtevna za obdelovanje. Ti dejavniki pogojujejo ekstenziven način kmetovanja in omejujejo obseg intenzivne pridelave.

Velikost in struktura kmetij:

Povprečna kmetija v Sloveniji ima 7 ha kmetijskih zemljišč v uporabi, medtem ko jih ima povprečna kmetija v Primorsko-Notranjski regiji kar 8,6 ha, kar regijo uvršča med največje po površini kmetij. Kljub temu so zemljišča razdrobljena, pogosto oddaljena in težko dostopna, kar zmanjšuje produktivnost in rentabilnost.

Raba zemljišč:

Prevladujejo trajni travniki in pašniki, obdelovalnih površin (njive, sadovnjaki, vinogradi) pa je manj zaradi kamnitega površja in erozije. Njive se pojavljajo predvsem v dolinah in vrtačah z nekoliko debelejšo plastjo prsti oziroma na območju Brkinov v bolj ravninskih predelih.

Panoge:

- Živinoreja je najpomembnejša panoga in vključuje rejo goveda, drobnice in konj; območje je dom avtohtonih pasem, kot sta lipicanec in istrska pramenka.
- Sadjarstvo ima tradicijo predvsem v Brkinih (jablane, češplje, slive), kjer je približno 150 ha intenzivnih sadovnjakov, vendar stagnira zaradi težav pri prodaji. Je pa to območje bogato tudi z ekstenzivnimi visokodebelnimi sadovnjaki, v katerih prevladujejo avtohtone vrste različnih vrst sadja.
- Čebelarstvo je v razcvetu – število čebeljih družin se je v zadnjih desetletjih znatno povečalo; značilen produkt je kraški med z zaščiteno označbo porekla.

Ekološko kmetijstvo:

Delež ekoloških kmetij je nad slovenskim povprečjem (5,4 %). V občini Pivka se je med letoma 2015 in 2022 število ekoloških kmetij povečalo z 30 na 38, površine v ekološkem načinu pa za 421 ha (30 %).

Dopolnilne dejavnosti:

Na območju je registriranih več kot 90 kmetij z dopolnilnimi dejavnostmi, med katerimi prevladujejo turizem na kmetiji, sirarstvo, predelava mesa, čebelarstvo in storitve z mehanizacijo. Projekti, kot je Brkinska sadna cesta, krepijo trženje in prepoznavnost lokalnih produktov.

Povezanost z drugimi sektorji:

Kmetijstvo se vse bolj povezuje s turizmom (podeželski, kulinarčni, naravni) in podjetništvom – kar ustvarja priložnosti za dodano vrednost lokalnih produktov in razvoj »zelene« identitete območja.

3.4.3 TURISTIČNA PONUDBA

Območje je usmerjeno v razvoj trajnostnega turizma, kar je zapisano tudi v Strategijah razvoja turizma za območja. To je izjemnega pomena, saj tak pristop ne ogroža narave, temveč jo ohranja in varuje, usmerjena je tudi v izboljšanje kakovosti življenja prebivalcev in spodbuja lokalne ponudnike v nadgradnjo turistične ponudbe. Za izvajanje programa turistične ponudbe so znotraj Ore in Zelenega krasa ustanovljeni turistično-informacijski centri (Tic Divača, Tic Hrpelje-Kozina, Tic Rodik, Tic Ilirska Bistrica, Tic Pivka, Tic Postojna, Tic Sežana). Na območju so daleč najbolj obiskane naravne znamenitosti kraške jame, ki so urejene za obiskovanje: Škocjanske jame, Divaška jama in Dimnice. Obiskana so tudi zavarovana območja, ki imajo urejeno turistično infrastrukturo: PŠJ, Pivška presihajoča jezera, Mašun, Krajinski park Beka.

Na območju so ravno tako dobro obiskane kulturne znamenitosti, ki so urejene za turistični ogled: Grad Prem, Kobilarna Lipica, Škrateljnova domačija, Muzej tovarništva in prevoznitva (mitnica), spomeniki iz obdobja NOB, spomeniki sakralne dediščine (cerkve, kapelice) in tehniška dediščina, kot so objekti ob trasi Južne železnice ter nekaj obnovljenih mlinov ob Reki. Kulturno ponudbo zagotavljajo naslednje ustanove: Muzej slovenskih filmskih igralcev v Divači, Muzej tovarništva in prevoznitva v Senožečah, muzejske zbirke v Parku Škocjanske jame, Kobilarna Lipica, Mitski park Rodik, Park vojaške zgodovine, Dina – center za velike zveri, Krpanov dom, ter ostale muzejske zbirke (nekateri v privatni lasti).

Na območju je več označenih poti namenjenih kolesarjem in pohodnikom (npr. Via Alpina, Evropska mednarodna pešpot E6, Slovenska planinska transverzala, Via Dinarica, S kolesom čez hribe in doline v Brkine, Krpanova pot, Alpsko-mediteranska kolesarska pot) .

Dobro razvita je mreža gostinskih ponudnikov. Na območju delujejo restavracije, gostilne, gostišča, penzioni, izletniške ter turistične kmetije.

Na voljo je tudi več prenočitvenih zmogljivosti, penzioni, hoteli, avtokampi, postajališča za avtodome, apartmaji itd.

3.4.4 KOLEKTIVNE ZNAMKE

Na območju, ki sodi pod Zeleni kras je razvita kolektivna blagovna znamka Zeleni kras.

Znamka Zeleni kras je regionalna znamka, ki povezuje območje šestih občin jugozahodne Slovenije in temelji na ohranjeni naravi, bogati kraški dediščini ter trajnostnem razvoju. Predstavlja identiteto regije z obsežnimi gozdovi, značilnimi kraškimi pojavi in lokalno ustvarjalnostjo ter se uporablja za promocijo kakovostnih lokalnih izdelkov in storitev. Znamka spodbuja odgovorno ravnanje z naravnimi viri, krepi prepoznavnost območja in podpira trajnostno naravnan turizem ter gospodarstvo.

Razvita je tudi znamka BO ŠJ. Znamka »Unesco biosferno območje Škocjanske jame« je namenjena označitvi porekla, izvora, pridelave in izdelave dobrin, proizvodov (tudi umetniškega značaja), blaga in storitev, oznaki geografskega porekla oziroma izvora dobrin, prehranskih izdelkov, izdelkov domače in umetne obrti, gostinsko-turističnih, kulturno-informativnih in drugih javnih ter zasebnih storitev, organiziranih prireditve, dogodkov in izdelanih informacij različnih medijskih namenov na območju naravne in kulturne krajine, proizvajalcev in ponudnikov znotraj BO ŠJ, ki so v skladu s poslanstvom programa MAB.

Pravica do uporabe znaka »Unesco biosferno območje Škocjanske jame« se podeljuje zainteresiranim proizvajalcem in ponudnikom, ki oddajo vlogo za pridobitev pravice do uporabe znaka blagovne in storitvene znamke in ustrezajo pogojem Pravilnika o kolektivni blagovni in storitveni znamki »Unesco biosferno območje Škocjanske jame«.

Lokalni ponudniki, ki so prejemniki znamke, so vključeni v mrežo ponudnikov, lahko se včlanijo v mrežo odbora za sonaravni razvoj, imajo možnost prodaje svojih izdelkov v trgovini s spominki v PŠJ, promovira se jih v medijskih objavah, na večjih dogodkih, vključuje se jih v prireditve na območju, vključeni pa so tudi v program izobraževanja za prejemnike znamke.

3.5 PODPORNA VLOGA (THE LOGISTIC FUNCTION)

2.5.1. ZNANSTVENE RAZISKAVE

Raziskave na BO ŠJ so namenjene boljšemu poznavanju naravnih procesov, kulturne dediščine ter prispevajo h kvalitetnejšemu upravljanju območja.

Glavna interesna področja znanstvenih raziskav na BO ŠJ so naslednja:

Geologija in geomorfologija:

- Razvoj krasa in jamskih sistemov
- Geološka zgradba in tektonika
- Sedimentologija in mineraloška sestava
- Kontaktni kras

Hidrologija:

- Kraški vodonosniki
- Kakovost podzemne in površinske vode
- Hidrološki režim Reke
- Prenikanje vode skozi kras

Speleologija:

- Raziskave novih jamskih rogov
- Kartiranje in dokumentiranje jam
- Lampenflora
- Jamska klima

Biologija:

- Biotska raznovrstnost
- Monitoring zavarovanih vrst
- Invazivne tujerodne vrste
- Habitatni tipi
- Jamska favna

Ekologija:

- Ekosistemske storitve
- Vpliv podnebnih sprememb
- Vpliv turizma na habitate, s posebnim poudarkom na turističnih jamah

Kulturna dediščina:

- Arheološke raziskave
- Etnološke raziskave
- Stavbna dediščina
- Nesnovna dediščina

Družboslovje:

- Socio-ekonomske analize
- Prostorski razvoj
- Percepcija prebivalcev
- Turizem in lokalni razvoj

Pri izvajanju strokovnih in znanstvenih raziskav so najbolj vključene naslednje institucije:

- Zavod za varstvo narave
- Zavod za varstvo kulturne dediščine
- Inštitut za raziskovanje krasa ZRC SAZU
- Univerza v Ljubljani
- Univerza v Novi Gorici
- Univerza na Primorskem
- Geološki zavod Slovenije
- Naravoslovni muzej Slovenije
- Center za kartografijo favne in flore
- Pokrajinski muzej Koper
- Društvo za opazovanje in preučevanje ptic Slovenije
- Kmetijsko gozdarski zavod Nova Gorica

Pomembno vlogo pri izvajanju raziskovalnih dejavnosti imajo tudi člani odborov, v katerih so zastopane različne generacije, mladi ter druga zainteresirana javnost, predvsem pri aktivnostih, ki zahtevajo vključevanje večjega števila ljudi za doseganje ciljev (npr. popisi in spremljanje stanja).

2.5.2 IZOBRAŽEVALNE DEJAVNOSTI

Ena izmed ključnih podpornih dejavnosti na BO ŠJ je izvajanje izobraževalnih in ozaveščevalnih aktivnosti. Na BO ŠJ se te aktivnosti izvajajo za različne ciljne skupine in različna področja.

- **Mreža šol**

Mreža šol BO ŠJ vključuje 12 osnovnih šol iz biosfernega območja ter eno osnovno šolo iz Italije, ki leži nad podzemnim tokom Reke. Ustanovil jo je PŠJ leta 2003 in je ključna za širjenje znanja in praks na osnovnošolske učence in njihove mentorje. Vključevanje v posamezne aktivnosti, ki jih izvaja PŠJ temelji na principu želja in interesov posamezne šole. Vsakoletni programi dela se oblikujejo tako na aktivnostih, ki so se skozi leta izkazale za dobro sprejete in so postale tradicionalne, poleg tega pa se izvajajo tudi druge aktivnosti, ki so vezane na izvajanje projektov ali posameznih iniciativ.

Tradicionalne aktivnosti, ki so namenjene učencem, so izvedba naravoslovnih in tehničnih dni; kongres mladih raziskovalcev in raziskovalna naloga "8. marec", kjer se učenci posvetijo vnaprej določeni temi, jo obdelajo ter predstavijo na znanstven način; izvedba ure pravljic v jami za najmlajše učence; predavanja na ciljne tematike, običajno povezana z obeležitvijo mednarodnih dni (na primer mokrišča, vode, Zemlja ...). Za mentorice je enkrat letno organiziran strokovni seminar. Šole imajo možnost sodelovanja tudi v kvizu Parkoslovje, ki ga pripravlja Skupnost naravnih parkov Slovenije.

V mreži šol BO ŠJ sodelujejo osnovne šole: Podgora Kuteževo; Jelšane; Dragotina Ketteja Ilirska Bistrica; Antona Žnideršiča Ilirska Bistrica, Rudolfa Ukoviča Podgrad; Toneta Tomšiča Knežak; Rudija Mahniča - Brkinca Pregarje; Pivka; Košana; dr. Bogomirja Magajne Divača; podružnična šola dr. Bogomirja Magajne Vremški Britof; Dragomirja Benčiča - Brkina Hrpelje; celodnevna osnovna šola Pinka Tomažiča Trebče, Italija.

- Mreža univerz

V želji, da bi kot lokacija svetovne dediščine UNESCO, Ramsar in MAB – Biosferno območje Kras združevali izobraževanje, odgovorno delo in raziskave v vez med znanostjo in družbo, je PŠJ leta 2014 ustanovil mrežo univerz. Znotraj nje se vzpodbuja sodelovanje priznanih strokovnjakov, študentov različnih fakultet ter javnosti pri predstavitvah parka, mednarodnih konvencij UNESCO in Ramsar, UNESCO programa MAB, udejstvovanje v različnih raziskovalnih nalogah in programih parka ter mednarodnih projektih z naravoslovno, družboslovno in humanistično vsebino. Poleg tega se omogoča izvajanje izobraževalnih in raziskovalnih dejavnosti za višje in visoke šole ter fakultete na območju parka in biosfernega območja, predvsem pa prenos znanj in izkušenj s področja upravljanja zavarovanih območij, s področja komunikacije, interpretacije, spoznavanja, raziskovanja, ohranjanja in varovanja naravne in kulturne dediščine.

Od ustanovitve Mreže univerz so bile izvedene številne študentske prakse in projekti na območju BO ŠJ. V mreži univerz sodelujejo: Univerza v Ljubljani, Univerza v Novi Gorici in Univerza na Primorskem / Università del litorale.

- Partnerstvo za ohranitev in popularizacijo kraške suhozidne gradnje

Leta 2015 je bilo na pobudo PŠJ na čezmejnem območju Krasa v okviru programa MAB ustanovljeno partnerstvo za suhozidno gradnjo, ki danes šteje preko 80 članov, tj. pravnih in fizičnih oseb iz obeh strani meje. Partnerstvo je prostovoljno in nepridobitno združenje članov, ki so se povezali z namenom zaščite in ohranjanja veččin suhozidne gradnje, značilne za matični Kras. Poleg tega gre za izmenjavo izkušenj, znanj in strokovnih informacij s tega področja ter ozaveščanje širše javnosti o dediščini kraškega suhega zidu in njenem pomenu. Vodi ga voljen upravni odbor s predsednikom in koordinatorjem. Delo je razdeljeno znotraj štirih delovnih skupin za področje raziskav in razvoja, izobraževanja, prostorskega upravljanja ter informiranja in ozaveščanja javnosti. PŠJ je pet let koordiniral aktivnosti partnerstva, leta

2016 skupaj z Zavodom za varstvo kulturne dediščine pripravil vpis suhozidne gradnje v nacionalni register nesnovne kulturne dediščine in bil 2018 aktivno udeležen v pripravo serijske nominacije večšine suhozidne gradnje na Unescov reprezentativni seznam nesnovne kulturne dediščine človeštva. PŠJ je aktivno vključen v promocijo večšine, razvoj, pripravo in izvedbo vsakoletnih pedagoško-andragoških programov od senzibilizacije vrtčevskih otrok do usposabljanj za dijake in odrasle, spodbujanje raziskovalnega dela ter delo upravnega odbora.

- Jamski in lokalni turistični vodniki

Usposabljanje jamskih in turističnih vodnikov je na BO ŠJ dobro organizirano.

V skladu z Zakonom o podzemnih jamah in Pravilnikom o usposobljenosti za jamske vodnike za vodenje po odprtih jamah, ki so urejene za turistični obisk ima PŠJ pooblastilo za izvajanje usposabljanja in preverjanja usposobljenosti za jamske vodnike za vodenje po odprtih jamah, ki so urejene za turistični obisk. Tečaja se vsako leto udeleži do 25 udeležencev.

Za lokalne turistične vodnike se izobraževanja izvajajo za posamezne regije. ORA Krasa in Brkinov izvaja (skupaj s partnerji, tudi PŠJ) izobraževanje za lokalne turistične vodnike Krasa in Brkinov, ki poteka na tri leta, poleg tega se izvajajo dodatni tečaji za vodenje po Mitskem parku Rodik in po nastajajočem Geoparku Kras Carso. Tečaj za lokalne turistične vodnike, ki izvajajo vodenja na območju Zelenega Krasa izvaja regijska razvojna agencija RRA Zeleni kras, se organizira na dve leti. Obe razvojni agenciji (Ora in Zeleni kras) izvajata tudi izobraževanje za svoje ponudnike.

Zavarovana območja v BO ŠJ izvajajo tudi poglobljene in prilagojene programe za posamezne ciljne skupine, predvsem osnovnošolske učence in dijake. Aktivno sodelujejo tudi v aktivnostih v okviru zavarovanih območij Slovenije – Skupnost parkov, kjer se vsako leto izvaja kviz »Parkoslovje« in v katerem lahko sodelujejo učenci celotne Slovenije.

2.5.3 ODBORI MAB

Odbori, ustanovljeni na območju BO ŠJ, imajo pomembno vlogo pri ohranjanju oz. izboljševanju stanja narave in kulturne dediščine, njihovi promociji ter ozaveščanju širše javnosti.

Ti odbori so:

- Odbor za varstvo narave
- Odbor za varstvo kulturne dediščine
- Odbor za sonaravni razvoj
- Odbor za čisto Reko

Odbori temeljijo na prostovoljni včlanitvi lokalnih (ali drugih) prebivalcev BO ŠJ, njihovo delovanje usmerjaja in aktivnosti v večini financira PŠJ.

- Odbor za varstvo narave

Ustanovljen je bil leta 2014, njegov namen je izvajati dejavnosti s področja varovanja narave, promocije naravnih vrednot, tradicionalnega sonaravnega gospodarjenja, kakovostnega izobraževanja in prek ljubiteljske znanosti ozaveščanja širše javnosti. V odboru deluje okrog 20 članov.

Od ustanovitve so se aktivnosti izvajale predvsem na področju popisov in spremljanja rastlinskih in živalskih vrst (netopirji, dvoživke, kukavičevke...), ozaveščevalnih akcij – dogodkov (pohodi, prikazi rezanja sadnega drevja), izdajanjem video in tiskanih publikacij in podobno.

- Odbor za varstvo kulturne dediščine

Ustanovljen je bil leta 2014 z namenom ovrednotenja najširše razumljene kulturne dediščine biosfernega območja tako za prebivalce kot za obiskovalce ter z namenom spodbujanja pozitivnega odnosa, spoštovanja in ustreznega ravnanja domačinov s kulturno dediščino. Ob ustanovitvi se je oblikovala z jasno vizijo: po svojih najboljših močeh prispevati k ohranjanju kulturne raznovrstnosti in krepitvi kolektivne identitete lokalnega prebivalstva. Ob 16-ih aktivnih članih, ki dajejo pobude in sodelujejo pri realizaciji, delo odbora redno spremlja in se skladno z zanimanjem v njegovo delo vključuje skupno okrog 30 članov.

Na pobudo članov se na različnih delih BO ŠJ organizirajo strokovna predavanja o posameznih segmentih lokalne kulturne dediščini, na podlagi raziskav članov odborov se pripravljajo potujoče razstave in brošure, popularizacijskih dogodki, izobraževalne delavnice, ki vključujejo popisovanje stanja obravnavanega segmenta dediščine na terenu in pripravo ozaveščevalne zloženke za vsa gospodinjstva BO ŠJ.

- Odbor za sonaravni razvoj

Odbor za sonaravni razvoj je bil ustanovljen leta 2023 in združuje okrog 25 aktivnih članov. Ustanovljen je bil z namenom spremlja poslovnih praks na vplivnem območju, skrbi za povezovanje in promocijo ponudnikov ter za njihovo izobraževanje in usposabljanje na področju trajnostnih poslovnih praks. Cilji odbora so promocija trajnostnih poslovnih praks na BO ŠJ, izboljšanje medsebojnega poznavanja in mreženja ponudnikov blaga in storitev, izboljšanje poznavanja koncepta ekosistemskih storitev in priložnosti, ki iz tega izhajajo, za lokalni razvoj.

Od ustanovitve je bila vzpostavljena adrema za medsebojno obveščanje ponudnikov na območju BO ŠJ, promocijsko-prodajna stojnica v sprejemnem centru PŠJ. Ves čas pa poteka tudi intenzivna izmenjava dobrih praks in medsebojna promocija ponudnikov z območja. V odbor se vključujejo vsi zainteresirani ponudniki iz BO ŠJ.

- Odbor za čisto Reko

Odbor za čisto Reko je bil ustanovljen leta 2022 z namenom, da se s pozitivno naravnostjo in konstruktivnim pristopom ter usklajenim delovanjem članov odbora in širše javnosti skuša izboljšati stanje Reke. V odboru sodelujejo predstavniki občin, ki so povezane z reko Reko (Ilirska Bistrica, Hrpelje-Kozina, Divača, Pivka), društva (Ribiška družina Ilirska Bistrica, Rafting klub Mrzla uoda, Eko Bistrc), Komunala Ilirska Bistrica d. o. o., Kovod Postojna d. o. o., VGP Drava Ptuj d. o. o., Provita d. o. o. in Lesonit d. o. o.

Vizija odbora je, da se stanje Reke in njenih pritokov izboljša do te mere, da omogoča zdravo življenje za vse avtohtone rastlinske in živalske vrste v celotnem porečju, vključno s podzemnim tokom Reke, varno kopanje in izvajanje rekreacijskih dejavnosti za ljudi, ter prepreči kakršnokoli nadaljnje onesnaževanje.

Dolgoročni cilji odbora so ohranjanje naravno stanje vodotokov v porečju Reke; omejevanje in prekinitev obstoječe ter preprečitev morebitne nove črne onesnažene izpuste v vodotoke ;

spodbujati celovito ureditev zbiranja in čiščenja odpadnih voda v celotnem porečju Reke; sanirati črna odlagališča v porečju Reke, s poudarkom na rečnih bregovih in v bližini vodotokov; preprečiti nadaljnje odlaganje odpadne silažne folije v naravi in sodelovati pri njenem zbiranju in odvozu v ponovno predelavo; promovirati mesto Ilirska Bistrica kot mesto ob vodi in mu s tem obuditi nekdanjo vrednost ter dati nov pomen.

4. SWOT ANALIZA

Prednosti	Slabosti
<ul style="list-style-type: none"> • klasičen primer številnih dobro razvitih in ohranjenih kraških pojavov ter dobro ohranjena narava z bogato biotsko pestrostjo • raznolika kulturna dediščina (bogate in v svetovnem merilu pomembne arheološke najdbe, avtohtona stavbna dediščina, ljudsko izročilo, konzorcij za suhozidno gradnjo) • dobro raziskano območje z različnih znanstvenih področij • mednarodni pomen območja - Škocjanske jame kot svetovna dediščina, mednarodno pomembno mokrišče, uvrščene med prvih sto najpomembnejših območij geološke dediščine na svetu, gozdni rezervat Snežnik del serijske nominacije bukovi gozdovi vpisan na seznam svetovne dediščine, bodoči regijski park Snežnik in geopark Kras – Carso • urejen naravovarstveni nadzor in inšpekcijskimi službami v zavarovanih območjih, ki imajo upravljavca; v PŠJ tudi s prostovoljnimi naravovarstvenimi nadzorniki; razvito sodelovanje z medobčinskimi inšpektorati in občinskimi redarji • razvit sistem monitoringa v zavarovanih območjih PŠJ in KPPPJ • urejena infrastruktura za obisk na ključnih točkah po BO ter številne označene poti (učne poti, kolesarske in pohodniške poti) • urejeni režimi obiskovanja naravnih znamenitosti • dobro upravljanje obiskovanja najpomembnejših turističnih točk • trajnostni in izobraževalni turizem kot ena pomembnejših gospodarskih panog ter delujoči regijski turistični destinaciji • dobro sodelovanje z izobraževalnimi institucijami • velik del ekoloških kmetij • več manjših družinskih kmetij, ki obdelujejo zemljo na pretežno sonaraven način • dobro sodelovanje z lokalnimi deležniki • organizirano delovanje odborov znotraj BO • dobro izobraženi kadri in izpopolnjeni izobraževalni programi 	<ul style="list-style-type: none"> • neusklajenost sektorskih režimov, zakonodaj in omejitev za rabo in razvoj prostora (naravovarstveni, obrambni, vodovarstveni, gozdarski, kmetijski, kulturovarstveni) • zapleteni in odvečni birokratski sistemi, pogosto nepovezanost evidenc • še neurejen naravovarstveni nadzor na določenih območjih • neučinkovitost nekaterih državnih in občinskih inšpekcijskih služb • predolgi administrativni postopki za prostorsko umeščanje v prostor • nerazumevanje priložnosti in pomena varstva kulturno-dediščinskih vrednot s strani lokalnega prebivalstva • pomanjkljivo vključevanje kulturne dediščine v turistično ponudbo BO • pojavljanje invazivnih tujerodnih vrst • opuščanje kmetijskih dejavnosti in posledično zaraščanje • povečane populacije divjadi, ki povzročajo škodo in otežujejo ekstenzivno kmetijstvo • ekonomska šibkost kmetij (nezmožnost dohodka samo od kmetijske dejavnosti) • premalo povezanosti med kmeti • izgubljanje tradicionalne kulturne krajine • premalo mladih prevzemnikov kmetij • premalo spodbud, usmerjenih v pridelke • neučinkovit javni promet • beg možganov v mesta zaradi ekonomskih razlogov (pomanjkanje kakovostnih delovnih mest oz. gospodarstvo temelji na nizkih delovnih mestih), šibka mreža javnih in drugih institucij za višje plačana delovna mesta; potrebno prestrukturiranja delovnih mest v višjo kakovost • problematika prostorskega načrtovanja • zaradi rneustrezne zakonodaje na področju dedovanja razdrobljeno lastništvo zemljišč, ki otežuje njihovo upravljanje • razdrobljenost posesti ter neupravljanje zemljišč kjer je lastništvo razdrobljeno, lastniki ne živijo na območju ali pa so opustili kmetovanje

<ul style="list-style-type: none"> • učinkovito prijavljanje in izvajanje projektov 	<ul style="list-style-type: none"> • kulturno pogojeni vzorci vlog spolov na podeželju, ki vplivajo na vlogo žensk v skupnost • nesistematično in nestrukturirano vključevanje mladih v razvojne in odločevalske aktivnosti
Priložnosti	Nevarnosti
<ul style="list-style-type: none"> • dobra geostrateška lega in prometna dostopnost • mednarodno priznано območje • dobro stanje narave • izboljšanje naravovarstvenega nadzora • izboljšanje sistemskega monitoring na državni ravni • razvoj zelenih tehnologij • obstoječa turistična ponudba regije • prenos dobrih praks upravljanja na nastajajoči regijski park Snežnik in geopark Kras – Carso • ohranjanje pašne živinoreje zaradi njenega vpliva na krajino in ekosisteme Natura 2000 • povečano povpraševanje po pristočasnih dejavnostih in produktih, ki temeljijo na lokalnih naravnih in kulturnih znamenitostih • povečano zanimanje za območje in njegove posebnosti s strani obiskovalcev • povečano povpraševanje po domačih proizvodih • inovativnost na področju gostinstva, turizma in kmetijstva • krepitev ekološkega kmetijstva in proizvodnje z višjo dodano vrednost • povezovanje kmetijstva, turizma in podjetništva (npr. gastronomija, agro-turizem, doživetja). • nadaljnji razvoj lokalnih (brkinski slivovec, kraški med) in kolektivnih blagovnih znamk (Unesco Biosferno območje Škocjanske jame – Tu sem doma, Zeleni Kras) • dovezetnost ljudi za trajnostni razvoj in blaženje posledic podnebnih sprememb • oživljanje vaških jeder, domov za medgeneracijsko sodelovanje, prenos znanj, dvig kvalitete življenja • spodbujanje mladih prevzemnikov in novih podjetnih oblik kmetovanja • krepitev lokalne samooskrbe in vzpostavitev priložnosti za prodajo lokalno pridelanih pridelkov in izdelkov – oskrbovalne verige 	<ul style="list-style-type: none"> • medresorska neusklajenost upravljavcev prostora • prevelike omejitve s strani države (Natura 2000, zakoni, zavarovana območja, obrambna infrastruktura) • zmanjševanje biotske raznovrstnosti • kumulativni učinki neustreznih posegov v okolici BO ŠJ, ki bi lahko poslabšali stanje v BO ŠJ, npr. oviranje migratornih poti ptic (vetrne elektrarne, daljnovodi,...) • opuščanje kmetijskih površin in posledično zaraščanje - izguba varstveno prioritete biodiverzitete in habitatnih tipov z vidika ptic gnezdil in migratornih vrst (lovne površine za ujede in sove, gnezdilni in prehranjevalni habitat ostalih vrst ptic), požarna ogroženost • umeščanje vetrnic v prostor zaradi vpliva na ptice • vplivi podnebnih sprememb • onesnaženost zemlje, zraka in vode • onesnaženje jam in površja površja nad jamami • invazivne tujerodne vrste • povečana onesnaženost s hrupom in osvetlitvijo • neprimerna obnova in raba kulturne dediščine • izguba lokalnih ljudskih znanj o sonaravnem življenju • izseljevanje mladih • demografske spremembe • prevelika odvisnost od finančnih spodbud za razvoj kmetijstva, gostinstva in turizma • opuščanje malih kmetij • pospešeno zaraščanje nekdanjih kmetijskih površin (kmetijska zemljišča najboljše kvalitete) • Neusklajena zakonodaja in neučinkovitost izvajanja obstoječih predpisov

- ustvarjanje pogojev za vračanje mladih iz drugih krajev domov
- revitalizacija vasi in razvoj pametnih vasi
- zadrugam podobna oblika za skupno ponudbo kmetov...
- vključevanje deležnikov v aktivnosti za uresničevanje poslanstva BO na področju sonaravnega razvoja in ohranjanja kulturne in naravne dediščine
- uporaba programa LEADER/CLLD in drugih projektnih sredstev za podporo diverzifikaciji dejavnosti

5. RAZVOJNI SCENARIJ

Razvojni scenarij za obdobje 2026-2034 temelji na analizi zunanjih dejavnikov in notranje ranljivosti biosfernega območja ter na strateških usmeritvah programa MAB, Programa varstva in razvoja PŠJ 2024-2028, strategij LAS in regionalnih razvojnih strategij.

5.1 ZUNANJI DEJAVNIKI

Zunanji dejavniki, ki so predvideni kot najbolj vplivni na BO ŠJ so naslednji:

1. Infrastrukturni posegi
2. Invazivne tujerodne vrste
3. Podnebne spremembe
4. Onesnaževanje krasi
5. Opuščanje tradicionalne rabe

1. Infrastrukturni posegi

Načrtovani posegi:

- Drugi tir železniške proge Divača-Koper (v izgradnji) – povečan promet, hrup, vibracije
- Sanacija in posodobitev cest (regionalne, lokalne)
- Širitev komunalne infrastrukture (kanalizacija, vodovod)
- Postavitev obnovljivih virov energije (sončne elektrarne, vetrnice) – vizualni vpliv, vpliv na favno, vpliv na ljudi

Vplivi:

- Pozitivni: boljša dostopnost, razvoj gospodarstva
- Negativni: fragmentacija habitatov, hrup, onesnaževanje, vizualni vpliv

Odziv BO ŠJ:

- Spremljanje vplivov na okolje
- Sodelovanje v postopkih presoje vplivov na okolje
- Izvajanje omilitvenih ukrepov
- Ozaveščanje investorjev, upravljavcev ter prebivalcev

2. Invazivne tujerodne vrste

Trenutno najbolj invazivne vrste so japonski dresnik, ambrozija, zlata rozga, ameriški pajesen, žlezava nedotika.

Vplivi:

- Izrivanje avtohtonih vrst
- Spreminjanje habitatov
- Ekonomska škoda (kmetijstvo, gozdarstvo)
- Zdravstvena tveganja (alergije, bolezni)

Odziv BO ŠJ:

- Zgodnje odkrivanje
- Sodelovanje pri odstranjevanju invazivnih tujerodnih vrst
- Ozaveščanje javnosti
- Sodelovanje pri monitoringu razširjenosti

Podnebne spremembe

Pričakovane spremembe do 2034:

- Dvig povprečne temperature za 1-1,5°C
- Sprememba padavinskega režima (intenzivnejše padavine, daljša sušna obdobja)
- Pogostejši ekstremni vremenski dogodki (suša, toča, neurja)
- Spremembe v fenologiji rastlin in živali
- Premiki vegetacijskih pasov v višje predele

Vplivi:

- Spremembe v biotski raznovrstnosti
- Stres za gozdove (sušenje, bolezni)
- Vpliv na kmetijstvo (pridelki, škodljivci)
- Vpliv na vodne vire (razpoložljivost vode)
- Požari (večje tveganje)

Odziv BO ŠJ:

- Sodelovanje pri prilagajanju gozdnogospodarskih načrtov
- Sodelovanje pri prilagajanju kmetijskih praks in načrtov
- Sodelovanje pri ohranjanju vodnih virov in varčevanju z vodo
- Sodelovanje pri monitoringu vplivov
- Ozaveščanje o podnebnih spremembah
- Sodelovanje pri prispevku k blaženju (zelena območja, obnovljivi viri energije)
- Izvajanje različnih projektov, ki naslavljajo to problematiko

3. Onesnaževanje krasa

Viri onesnaževanja:

- Kmetijstvo: gnojila, pesticidi
- Industrija: odpadne vode, odlagališča
- Komunalna infrastruktura: neprimerne čistilne naprave oz. sistemi čiščenja odpadnih voda, greznice
- Promet: izpusti, talne vode s cest
- Odpadki: divja odlagališča

Vplivi:

- Onesnaževanje podzemne vode (vodonosniki)
- Onesnaževanje površinskih voda (Reka, Glinščica, Pivka ter njihovi pritoki)
- Onesnažitev jamskih ekosistemov
- Škoda za biotsko raznovrstnost
- Zdravstvena tveganja (pitna voda)

Odziv BO ŠJ:

- Sodelovanje pri monitoringu kakovosti vode
- Ozaveščanje o ranljivosti krasa
- Sodelovanje z inšpekcijskimi službami
- Spodbujanje ekološkega kmetovanja
- Pritisk za izboljšanje komunalne infrastrukture
- Čistilne akcije

4. Opuščanje tradicionalne rabe

Trend:

- Zaraščanje kmetijskih zemljišč (travniki, pašniki)

- Opuščanje sadovnjakov in vinogradov
- Propadanje suhih zidov
- Izgubljanje tradicionalnih znanj

Vplivi:

- Izguba kulturne krajine
- Zmanjševanje biotske raznovrstnosti (travniške vrste)
- Povečana požarna ogroženost
- Izguba tradicionalnih pridelkov in izdelkov

Odziv BO ŠJ:

- Vzpostavitev centra za predelavo sadja in zelenjave na Tatrah
- Trženje lokalnih proizvodov (kolektivne znamke)
- Prenos znanj (usposabljanja, delavnice)
- Promocija kmetijstva kot načina življenja
- Sodelovanje pri oživljanju tradicionalnih dejavnosti
- Skupni projekti v podporo deležnikom z območja za ohranjanje kulturne krajine in biodiverzitete

4.2 NOTRANJA RANLJIVOST

Na BO ŠJ so med dejavniki notranje ranljivosti najbolj izpostavljeni:

1. Demografska ranljivost
2. Ekonomska ranljivost
3. Upravljalvska ranljivost
4. Socialna ranljivost

1. Demografska ranljivost

Izzivi:

- Staranje prebivalstva (nizka stopnja rodnosti)
- Izseljevanje mladih (študij, delo)
- Pomanjkanje mladih kmetov in podjetnikov
- Zmanjševanje števila prebivalstva v manjših naseljih
- Krepitev vloge žensk v kmetijstvu in podeželskih skupnostih

Posledice:

- Opuščanje kmetij
- Zapiranje šol (v manjših krajih)
- Zmanjšana vitalnost skupnosti
- Izguba tradicionalnih znanj
- Ekonomska odvisnost

2. Ekonomska ranljivost

Izzivi:

- Odvisnost od zunanjih finančnih virov (EU projekti, državni proračun)
- Majhne kmetije (težko konkurenčne)
- Sezonsko nihanje turizma
- Pomanjkanje inovativnosti in podjetnosti

Posledice:

- Negotovost dolgoročnega financiranja
- Težave pri investicijah
- Nestabilni prihodki
- Počasen razvoj

3. Upravljavska ranljivost

Izzivi:

- Kompleksnost upravljanja (veliko deležnikov)
- Medresorska neusklajenost (država)
- Različni interesi deležnikov
- Omejeni človeški viri

Posledice:

- Počasno odločanje
- Konflikti interesov
- Neučinkovitost ukrepov

6. Socialna ranljivost

Izzivi:

- Obremenjenost žensk z neplačanim delom in manjša vključenost v odločanje
- Omejen dostop žensk do virov in storitev
- Stereotipi in tradicionalne družbene vloge

Posledice:

- Večja izpostavljenost socialni in ekonomski negotovosti
- Zmanjšuje njihove možnosti za ekonomsko neodvisnost in razvoj.
- Krepitev neenakosti spolov se prenaša tudi na mlajše

7. VIZIJA

BO ŠJ je v Sloveniji in svetu prepoznano po izjemnih naravnih danostih in kulturnih vrednotah ter trajnostni rabi naravnih virov. Prebivalci območja so visoko ozaveščeni ter z aktivnim delovanjem pomembno prispevajo k ohranjanju tradicionalne kulturne krajine, biotske raznovrstnosti in lokalne identitete.

V upravljanje in trajnostni razvoj so vključene vse družbene skupine, ki si prizadevajo za medgeneracijsko sodelovanje, ohranjanje tradicionalnih znanj, spodbujanje lokalne samooskrbe in predelave kmetijskih pridelkov v izdelke z višjo dodano vrednostjo. S tem se ustvarjajo pogoji za ohranitev poseljenosti in s prostorom povezanega podjetništva ter kakovostnih javnih storitev.

Zavarovana območja skrbijo za ohranjanje narave, spremljanje stanja in izvajanje strokovnih nalog. Območje je klasičen teren krasoslovnih in drugih znanstvenih raziskav, s poudarkom na izobraževalnih aktivnostih šol ter univerz.

Turističen razvoj je usmerjen v razvoj trajnostnih turističnih storitev in produktov na področju aktivnosti v naravi in doživetij bogate naravne in kulturne dediščine.

8. SREDNJEROČNI CILJI IN PREDNOSTNE NALOGE

Cilji BO ŠJ so skladni z novo sprejetim Hangzhou strateškim akcijskim načrtom za obdobje 2026 ter s sprejetimi strateškimi dokumenti – Programom varstva in razvoja Parka Škocjanske jame kot nosilca programa MAB, strategijama Lokalnih akcijskih skupin Krasi in Brkinov ter Med Nanosom in Snežnikom ter Regionalnih razvojnih programov Južno Primorske in Primorsko-notranjske regije.

Splošni cilji, veljavni za celotno BO ŠJ:

- Izvajati splošne obveznosti in po potrebi prenesti priporočila tajništev mednarodnih konvencij (svetovna dediščina, nesnovna dediščina) in posvetovalnih teles v programe dela.
- Z drugimi BO v Sloveniji in svetu sodelovati pri izmenjavi izkušenj upravljanja in prenosa dobrih praks ter pri ozaveščanju o pomenu in vlogi ter izmenjavi dobrih praks upravljanja BO.
- Sodelovati s Sekretariatom MAB in drugimi strokovnimi telesi pri snovanju smernic učinkovitega upravljanja biosfernih območij.
- V izvajanje aktivnosti aktivno in enakovredno vključiti vse generacije, s čimer se krepi medgeneracijska povezanost, prenos znanja, praks in vrednot BO.

8.1 OSREDNJE OBMOČJE

8.1.1 VARSTVENI CILJI

CILJ 1: Ohranjanje naravnih vrednot in biotske raznovrstnosti v ugodnem stanju

Prednostne naloge

1.1 Varstvo Škocjanskih jam ter vseh naravnih vrednot v osrednjem območju

- Izvajanje naravovarstvenega nadzora in spremljanje stanja naravnih vrednot
- Organiziranje in izvajanje raziskovanja naravnih vrednot
- Monitoring fizikalnih in kemijskih parametrov, s posebnim poudarkom na vplivu obiska jam
- Zagotavljanje ohranjanja naravnih procesov v jamskem sistemu in zagotoviti ugodne ekološke razmere za vrste in habitatne tipe v jamskem sistemu
- Izvajanje znanstvenih raziskav
- Vzdrževanje optimalne jamske mikroklimi v Škocjanskih jamah
- Nadzor nad lampenforo v turističnem delu Škocjanskih jam

1.2 Ohranjanje biotske raznovrstnosti

- Zagotavljanje ugodnega stanja rastlinskih in živalskih vrst ter njihovih habitatov s poudarkom na Natura 2000 vrstah
- Monitoring populacij zavarovanih vrst
- Ohranjanje in izboljševanje habitatov (kraški travniki, gozdni robovi, mokrišča)
- Spremljanje invazivnih tujerodnih vrst in njihovo odstranjevanje

- Varstvo gnezdišč in prezimovališč
- Ohranjanje povezanosti ekoloških koridorjev
 - Aktivno zagovarjanje pri vključevanju v prostorske plane ali presoje oz. druge intervencije pri (načrtovanih) aktivnostih v prostoru, ki lahko vplivajo na stabilnost in koherentnost ekološkega koridorja predvsem z vidika ptic selivk in velikih ujed. To ne pomeni posredovanja zgolj v primerih z morebitnimi negativnimi vplivi, temveč tudi ob naravovarstvenih pobudah/idejah s prepoznanim pozitivnim učinkom na ekološki koridor (tudi npr. širitve/nastanki zavarovanih območij, druge bolj specifične aktivnosti...). S tem sledimo tudi Uredbi EU o obnovi narave.
 - Boljši nadzor, dokumentiranje in zbiranje podatkov morebitnih groženj za ekološki koridor in po potrebi intervenirati v smislu najmanj ciljnega ozaveščanja.
 - Učinkovitejše izvajanje ali zagovarjanje relevantnih PUN ukrepov (poudarek predvsem na velikih ujedah) vsaj na območjih znotraj Nature2000, po možnosti širše.
 - Vkomponirati ekološki koridor v PVR.
 - Aktivno sodelovanje pri vzpostavljanju Regijskega parka Snežnik.

1.3 Varstvo kakovosti voda

- Monitoring kakovosti podzemne in površinske vode
- Preprečevanje virov onesnaževanja
- Ozaveščanje o ranljivosti krasa

CILJ 2: Varstvo in upravljanje kulturne dediščine

Prednostne naloge:

2.1 Ohranjanje kulturne dediščine

- Spremljanje stanja kulturne dediščine
- Organiziranje in izvajanje raziskovanja in dokumentiranja kulturne dediščine ter priprava dodatnih strokovnih predlog za varstvo v prvi vrsti nepremične kulturne dediščine
- Vzdrževanje in obnova kulturne dediščine (stavbna dediščina v lasti PŠJ, suhi zidovi, kali, grad Školj)
- Ohranjanje preostale kulturne dediščine s posebnim poudarkom na kulturni krajini in zgodovinski infrastrukturi v Škocjanskem jamskem spletu
- Izvajanje aktivnosti v okviru Partnerstva kraške suhozidne gradnje
- Sofinanciranje aktivnosti za pospeševanje varstva in razvoja na podlagi Odredbe o razdeljevanju sredstev za obnovo kulturne dediščine in ohranjanje podeželskega utripa vasi
- Svetovanje in sodelovanje pri obnovi domačij ali posameznih delov v skladu s kulturnovarstveno zakonodajo
- Sodelovanje s pristojnimi muzeji pri raziskovalnem delu lokalne premične kulturne dediščine

2.2 Varovanje arheoloških najdišč

- Zagotavljanje predhodnih arheoloških raziskovanj pri zemeljskih posegih na območju arheološke dediščine
- Varstvo pred nedovoljenimi posegi
- Raziskave (Mušja jama, Skeletna jama, gradišča)
- Predstavitve (in situ, muzejska)

2.3 Ohranjanje nesnovne dediščine

- Dokumentacija znanj in veščin (suhozidna gradnja, obrti, šege in navade)
- Prenos znanj na mlajše generacije
- Oživljanje tradicij – Izvajanje Jamskega praznika – Belajtnge

8.1.2 RAZVOJNI CILJI

CILJ1: Aktivno vključevanje domačinov v upravljanje in sooblikovanje BO ŠJ

Prednostne naloge:

- Imenovanje predstavnika domačinov v Svet JZ PŠJ
- Redni sestanki z lokalnim prebivalstvom za obravnavo aktualnih tem v parku in pomembnih dogodkih
- Izvedba čistilnih in delovnih akcij
- Celostna ureditev vasi v osrednjem območju na podlagi izdelanih strokovnih razvojnih dokumentov
- Oživljanje tradicij – Izvajanje Jamskega praznika – Belajtnge
- Izvajanje programa sodelovanja javnosti ter komunikacijske strategije pri upravljanju BO ŠJ

CILJ 2: Izobraževanje in ozaveščanje prebivalcev širšega območja o pomenu in vlogi BO ŠJ

Prednostne naloge:

- Organizacija strokovnih srečanj in ekskurzij, izobraževanj, delavnic, kulturnih in drugih dogodkov za lokalno prebivalstvo, prostovoljne naravovarstvene nadzornike, člane odborov, jamske in sezone vodnike ter drugo zainteresirano javnost s področji Programa MAB.
- Izobraževalni programi za učitelje, učence, dijake in študente s posebnim poudarkom na mreži šol in univerz parka
- Izdaja glasila Ob Reki v podzemlje
- Predstavitve delovanja BO ŠJ v medijih (občinska glasila, nacionalni in regionalni mediji, družbena omrežja)
- Prijava in izvajanje skupnih projektov na to temo

CILJ 3: Trajnostno upravljanje obiska in razvoj znamk kakovosti

Prednostne naloge:

- Organizacija varnega, strokovnega in interpretativnega vodenja v Škocjanskih jamah, po učni poti in muzejskih zbirkah v zavarovanem območju v skladu z ohranjanjem jamske mikrokline
- Organizacija izobraževanj za varno, strokovno in interpretativno vodenje v zavarovanem območju
- Promocija zavarovanega in biosfernega območja preko sodelovanja s krovima destinacijskima organizacijama – Ora Krasa in Brkinov ter RRA Zeleni kras
- Izdajanje tiskanih in digitalnih gradiv z namenom ozaveščanja in predstavitve območja
- Priprava načrta diverzifikacije ponudbe na območju
- Digitalizacija interpretacijskih vsebin za ranljive skupine obiskovalcev, ki si jame zaradi fizičnih ovir ne morejo ogledati
- Organiziranje in spodbujanje lokalnih prireditev, v katere se vključujejo lokalni ponudniki in društva
- Spodbujanje uporabe znamke Unesco Biosferno območje Škocjanske jame in promocija njenih nosilcev

CILJ 4: Ohranjanje in spodbujanje trajnostnega kmetovanja

Prednostne naloge:

- Sodelovanje med PŠJ, podpornimi institucijami in kmeti z območja preko skupnih aktivnosti in projektov
- Organizacija dogodkov in usposabljanj relevantnih za ohranjanje tradicionalne kmetijske krajine
- Izvajanje pilotnih aktivnosti (npr. razdeljevanje sadik sadnega drevja, izvajanje monitoringa po principu citizen science)
- Aktivnosti v okviru Centra za predelavo sadja in zelenjave na Tatrah
- Prijava in izvajanje skupnih projektov za ohranjanje kmetijstva ob skrbi za biodiverzitetu.
- Izvajanje aktivnosti za opolnomočenje žensk in mladih ter krepitev prenosa tradicionalnih znanj za krepitev samooskrbe.

8.2 VPLIVNO OBMOČJE

8.2.1 VARSTVENI CILJI

CILJ 1: Ohranjanje naravnih vrednot in izboljšanje biotske raznovrstnosti ter doseči »no net loss« stanje

Prednostne naloge:

- Raziskovanje in spremljanje stanja ohranjenosti narave (v sodelovanju s pristojnim Zavodom za varstvo narave in drugimi državnimi institucijami, člani odobrov in domačini) z opozarjanjem na negativne posege na vplivnem območju in prijave na pristojne službe
- Spremljanje stanja dvoživk in spomladanskimi akcijami prenašanja dvoživk čez ceste
- Raziskave razširjenosti potočnega raka primorskega koščaka oziroma koščenca (*Austropotamobius pallipes*) v Reki in njenih pritokih, vključno z grožnjami - bolezen račja kuga, tujerodni raki in onesnaževanje, degradacija habitata.

- Ozaveščanje o pomenu in ogroženosti koridorjev migratornih ptic
- Spremljanje in zagotavljanje ugodnega stanja vrst in habitatnih tipov po Programu upravljanja Nature 2000 (PUN)
- Obnova in vzpostavitev zelene infrastrukture (kali in druga male stoječe vode)
- Vzpostavitev ponovne rabe travnišč ter renaturacije travnišč s posegi razgozovanja
- Spremljanje stanja invazivnih tujerodnih vrst in njihovo odstranjevanje
- Na podlagi analiz stanja in po priporočilih stroke izvajati ukrepe obnove narave

CILJ 2: Integracija ekološkega koridorja, s poudarkom na migratornih pticah in velikih ujedah (predstaviti, ozavestiti in aktivno varovati prepoznani ekološki koridor ptic selivk in velikih ujed, zagotoviti pticam varen koridor na relaciji Kvarner-Alpe, ki sovpada z velikim delom BO ŠJ – glej karto)

Prednostne naloge:

- Aktivno zagovarjanje pri vključevanju v prostorske plane ali presoje oz. druge intervencije pri (načrtovanih) aktivnostih v prostoru, ki lahko vplivajo na stabilnost in koherentnost ekološkega koridorja predvsem z vidika ptic selivk in velikih ujed. *To ne pomeni posredovanja zgolj v primerih z morebitnimi negativnimi vplivi, temveč tudi ob naravovarstvenih pobudah/idejah s prepoznanim pozitivnim učinkom na ekološki koridor (tudi npr. širitve/nastanki zavarovanih območij, druge bolj specifične aktivnosti...). S tem sledimo tudi Uredbi EU o obnovi narave.*
- Boljši nadzor, dokumentiranje in zbiranje podatkov morebitnih groženj za ekološki koridor in po potrebi intervenirati v smislu najmanj ciljnega ozaveščanja
- Učinkovitejše izvajanje ali zagovarjanje relevantnih PUN ukrepov (poudarek predvsem na velikih ujedah) vsaj na območjih znotraj Nature2000, po možnosti širše
- Vkomponirati ekološki koridor v načrte upravljanja zavarovanih območij.
- Aktivno sodelovanje pri vzpostavljanju Regijskega parka Snežnik

8.2.2 RAZVOJNI CILJI

CILJ 1: Izobraževanje in ozaveščanje širše javnosti o pomenu in vlogi BO ŠJ

Prednostne naloge:

- Organizacija strokovnih srečanj in ekskurzij, predavanj, izobraževanj, delavnic, kulturnih in drugih dogodkov za lokalno prebivalstvo, prostovoljne naravovarstvene nadzornike, člane odborov, jamske in sezonske vodnike ter drugo zainteresirano javnost s področji Programa MAB
- Izobraževalni programi za učitelje, učence, dijake in študente s posebnim poudarkom na mreži šol in univerz parka
- Sodelovanje s pristojnimi muzeji pri promociji lokalne premične kulturne dediščine
- Izdaja glasila Ob Reki v podzemlje in občinskih glasil
- Predstavitve delovanja BO ŠJ v medijih (občinska glasila, nacionalni in regionalni mediji, družbena omrežja)
- Izobraževanje za lokalne vodnike
- Organizacija tečajev, delavnic in usposabljanj žensk zaradi pridobiti novih znanj in veščin, ki so potrebne za zaposlitev ali samozaposlitev (finančna in digitalna pismenost)

ter glede ozaveščenosti o enakosti spolov in o trajnostnem razvoju, skladno s programom RES-MAB

CILJ 2: Vključevanje lokalnega prebivalstva v delovanje BO ŠJ

Prednostne naloge:

- Aktivno delo Odborov in predstavitev njihovih rezultatov dela ter implementacija morebitnih predlogov za izboljšanje stanja v BO ŠJ
- Priprava in izvedba izobraževalnih programov za učitelje, učence, dijake in študente s posebnim poudarkom na mreži šol in univerz parka

CILJ3: Trajnostno upravljanje obiska in razvoj znamk kakovosti

Prednostne naloge:

- Povezovanje deležnikov z namenom prepoznavnosti biosfernega območja, priprava prednostnih nalog in prioritet
- Dvigniti prepoznavnost BO na nivoju države (Slovenska turistična organizacija)
- Organizacija obiskovanja najpomembnejših znamenitosti v skladu z načrti obiskovanja, katerih namen je varen in kakovosten ogled
- Razvijanje in promoviranje trajnostnih turističnih produktov in doživetij
- Promocija turističnih doživetij, ki vključujejo sodelovanje z lokalnimi ponudniki (kupuj domače, sezonska in lokalna ponudba)
- Organizacija izobraževanj za varno, strokovno in interpretativno vodenje na znamenitostih, ki imajo upravljavca
- Krepitev povezovanja z lokalnimi prebivalci preko skupnih aktivnosti (vodenje lokalnih turističnih vodnikov, planinskih vodnikov, kolesarskih vodnikov,...)
- Promocija biosfernega območja preko sodelovanja s krovima destinacijskima organizacijama – Ora Krasa in Brkinov ter Zeleni kras
- Izdajanje tiskanih in digitalnih gradiv z namenom ozaveščanja in predstavitev območja
- Priprava načrta diverzifikacije ponudbe na območju
- Aktivnosti za dvig prepoznavnosti in krepitev kolektivne znamke »Tu sem doma« in ostalih kolektivnih znamk na območju (Zeleni kras)
- Organiziranje in spodbujanje lokalnih prireditev, v katere se vključujejo lokalni ponudniki in društva
- Izvajanje prioriteten aktivnosti LAS in RRP

CILJ 4: Ohranjanje in interpretacija kulturne dediščine

Prednostne naloge:

- Aktivnosti v okviru Partnerstva kraške suhozidne gradnje
- Sodelovanje s pristojnimi muzeji pri raziskovalnem delu
- Svetovanje in sodelovanje pri obnovi objektov kulturne dediščine v skladu s kulturnovarstveno zakonodajo
- Raziskovanje in dokumentiranje kulturne dediščine ter po potrebi ustrezno ukrepanje

CILJ 5: Ohranjanje in spodbujanje trajnostnega kmetovanja

Prednostne naloge:

- Sodelovanje med PŠJ, podpornimi institucijami in kmeti z območja preko skupnih aktivnosti in projektov
- Organizacija dogodkov in usposabljanj relevantnih za ohranjanje tradicionalne kmetijske krajine
- Izvajanje pilotnih aktivnosti (npr. razdeljevanje sadik sadnega drevja, izvajanje monitoringa po principu citizen science)
- Aktivnosti v okviru Centra za predelavo sadja in zelenjave na Tatrah
- Prijava in izvajanje skupnih projektov za ohranjanje kmetijstva ob skrbi za biodiverzitetu.
- Izvajanje aktivnosti za opolnomočenje žensk in mladih ter krepitev prenosa tradicionalnih znanj za krepitev samooskrbe.

8.3 PREHODNO OBMOČJE

8.3.1 VARSTVENI CILJI

CILJ 1: Ohranjanje naravnih vrednot in izboljšanje biotske raznovrstnosti ter doseči »no net loss« stanje

Prednostne naloge:

- Raziskovanje in spremljanje stanja ohranjenosti narave (v sodelovanju s pristojnim Zavodom za varstvo narave, člani odobrov in domačini) z opozarjanjem na negativne posege na vplivnem območju in prijave na pristojne službe
- Spremljanje stanja dvoživk s poudarkom na obnovljenih kalih in spomladanskimi akcijami prenašanja dvoživk čez cesto
- Aktivnosti za obnovo in vzpostavitev novih kalov in drugih malih stoječih voda
- Priprava dokumentacije in vzpostavitev podhodov in ograj za dvoživke npr. v Klancu pri Kozini, Gradišici in/ali Harijah
- Raziskovanje razširjenosti potočnega raka primorskega koščaka oziroma koščenca (*Austropotamobius pallipes*) (Glinščica, potoki v slepih dolinah v Matarskem podolju,...), vključno z grožnjami - bolezen račja kuga, tujerodni raki in onesnaževanje, degradacija habitata
- Vzpostavitev ponovne rabe travnišč ter renaturacije travnišč s posegi razgozdovanja
- Ozaveščanje o pomenu in ogroženosti koridorjev migratornih ptic
- Spremljanje in zagotavljanje ugodnega stanja vrst in habitatnih tipov po Programu upravljanja Nature 2000 (PUN)
- Spodbujanje varstvenih in ozaveščevalnih aktivnosti za druge vrste in habitatne tipe (poleg aktivnosti/vrst v predhodnih alinejah), pri katerih bodo zaznani (novi) pritiski in grožnje
- Spodbujanje odgovorne rabe ekosistemskih storitev in ustvarjanje ekonomskih priložnosti lokalnih skupnosti, ki bi zagotavljale trajnostno rabo krajine in naravnih virov
- Spremljanje stanja invazivnih tujerodnih vrst in njihovo odstranjevanje

CILJ 2: Integracija ekološkega koridorja, s poudarkom na migratornih pticah in velikih ujedah (predstaviti, ozavestiti in aktivno varovati prepoznan ekološki koridor ptic selivk in velikih ujed, zagotovitvi pticam varen koridor na relaciji Kvarner-Alpe, ki sovpada z velikim delom BO ŠJ – glej karto)

Prednostne naloge:

- Aktivno zagovarjanje pri vključevanju v prostorske plane ali presoje oz. druge intervencije pri (načrtovanih) aktivnostih v prostoru, ki lahko vplivajo na stabilnost in koherentnost ekološkega koridorja predvsem z vidika ptic selivk in velikih ujed. *To ne pomeni posredovanja zgolj v primerih z morebitnimi negativnimi vplivi, temveč tudi ob naravovarstvenih pobudah/idejah s prepoznanim pozitivnim učinkom na ekološki koridor (tudi npr. širitve/nastanki zavarovanih območij, druge bolj specifične aktivnosti...).* S tem sledimo tudi Uredbi EU o obnovi narave.
- Boljši nadzor, dokumentiranje in zbiranje podatkov morebitnih groženj za ekološki koridor in po potrebi intervenirati v smislu najmanj ciljnega ozaveščanja
- Učinkovitejše izvajanje ali zagovarjanje relevantnih PUN ukrepov (poudarek predvsem na velikih ujedah) vsaj na območjih znotraj Nature2000, po možnosti širše
- Vkomponirati ekološki koridor v načrte upravljanja zavarovanih območij
- Aktivno sodelovanje pri vzpostavljanju Regijskega parka Snežnik

8.3.2 RAZVOJNI CILJI

CILJ 1: Izobraževanje in ozaveščanje širše javnosti o pomenu in vlogi BO ŠJ

Prednostne naloge:

- Organizacija strokovnih srečanj in ekskurzij, predavanj, izobraževanj, delavnic, kulturnih in drugih dogodkov za lokalno prebivalstvo, prostovoljne naravovarstvene nadzornike, člane odborov, jamske in sezonske vodnike ter drugo zainteresirano javnost s področji Programa MAB
- Izobraževalni programi za učitelje, učence, dijake in študente s posebnim poudarkom na mreži šol in univerz parka
- Sodelovati s pristojnimi muzeji pri promociji lokalne premične kulturne dediščine
- Izdaja glasila Ob Reki v podzemlje
- Predstavitve delovanja BO ŠJ v medijih (občinska glasila, nacionalni in regionalni mediji, družbena omrežja)
- Organizacija tečajev, delavnic in usposabljanj žensk zaradi pridobiti novih znanj in veščin, ki so potrebne za zaposlitev ali samozaposlitev (finančna in digitalna pismenost) ter glede ozaveščenosti o enakosti spolov in o trajnostnem razvoju (skladno s programom RES-MAB)

CILJ 2: Vključevanje lokalnega prebivalstva v delovanje BO ŠJ

Prednostne naloge:

- Aktivno delo Odborov in predstavitve njihovih rezultatov dela ter implementacija morebitnih predlogov za izboljšanje stanja v BO ŠJ
- Izobraževalni programi za učitelje, učence, dijake in študente s posebnim poudarkom na mreži šol in univerz parka

- Vzpostavitev lokalnih kanalov poročanja in formiranje enotne baze podatkov in kontaktov zaradi neposrednega obveščanja, komunikacije in sodelovanja s kmeti in med sektorji

CILJ3: Trajnostno upravljanje obiska in razvoj znamk kakovosti

Prednostne naloge:

- Povezovanje deležnikov z namenom prepoznavnosti biosfernega območja, priprava prednostnih nalog in prioritet
- Dvigniti prepoznavnost BO na nivoju države (Slovenska turistična organizacija)
- Organizacija obiskovanja najpomembnejših znamenitosti v skladu z načrti obiskovanja, katerih namen je varen in kakovosten ogled
- Razvijanje in promoviranje trajnostnih turističnih produktov in doživetij
- Promocija turističnih doživetij, ki vključujejo sodelovanje z lokalnimi ponudniki (kupuj domače, sezonska in lokalna ponudba)
- Organizacija izobraževanj za varno, strokovno in interpretativno vodenje na znamenitostih, ki imajo upravljavca
- Krepitev povezovanja z lokalnimi prebivalci preko skupnih aktivnosti (vodenje lokalnih turističnih vodnikov, planinskih vodnikov, kolesarskih vodnikov,...)
- Promocija biosfernega območja preko sodelovanja s krovima destinacijskima organizacijama – Ora Krasa in Brkinov ter Zeleni kras
- Izdajanje tiskanih in digitalnih gradiv z namenom ozaveščanja in predstavitve območja
- Priprava načrta diverzifikacije ponudbe na območju
- Razvoj kolektivne znamke »Tu sem doma« in ostalih kolektivnih znamk na območju (Zeleni kras) ter promocija prejemnikov
- Organiziranje in spodbujanje lokalnih prireditev, v katere se vključujejo lokalni ponudniki in društva
- Izvajanje prioriteten aktivnosti LAS in RRP

CILJ 4: Ohranjanje in interpretacija kulturne dediščine

Prednostne naloge:

- Aktivnosti v okviru Partnerstva kraške suhozidne gradnje
- Svetovanje in sodelovanje pri obnovi objektov kulturne dediščine v skladu s kulturnovarstveno zakonodajo
- Sodelovanje s pristojnimi muzeji pri raziskovalnem delu
- Raziskovanje in dokumentiranje kulturne dediščine ter po potrebi ustrezno ukrepanje

CILJ 5: Ohranjanje in spodbujanje trajnostnega kmetovanja

Prednostne naloge:

- Sodelovanje med PŠJ, podpornimi institucijami in kmeti z območja preko skupnih aktivnosti in projektov
- Organizacija dogodkov in usposabljanj relevantnih za ohranjanje tradicionalne kmetijske krajine

- Izvajanje pilotnih aktivnost (npr. razdeljevanje sadik sadnega drevja, izvajanje monitoringa po principu citizen science)
- Aktivnosti v okviru Centra za predelavo sadja in zelenjave na Tatrach
- Prijava in izvajanje skupnih projektov za ohranjanje kmetijstva ob skrbi za biodiverzitetu.
- Izvajanje aktivnosti za opolnomočenje žensk in mladih ter krepitev prenosa tradicionalnih znanj za krepitev samooskrbe.

9. KAZALNIKI IN PREVERJANJE USPEŠNOSTI IZVAJANJA NAČRTA UPRAVLJANJA

Kazalniki za doseganje ciljev učinkovitega izvajanja NU BO ŠJ so razdeljeni na področja, ki celovito prikazujejo BO ŠJ.

Področje: Narava in okolje

Kazalnik	Začetna vrednost (leto 2026 ali povprečje zadnjih let)	Ciljna vrednost (2034)
Število izvedenih čistilnih akcij	2/leto	3/leto
Količina zbrane silažne folije	30 t/leto	40 t/leto
Število dogodkov na temo varstva in ohranjanja narave	/leto	/leto +10%
Število udeležencev na dogodkih	/leto	/leto +10%
Izvedeni projekti na temo varstva narave	15	Enako
Površina obnovljenih varovanih habitatov na BO	120 ha	+20%

Področje: Kulturna dediščina

Kazalnik	Začetna vrednost (leto 2026 ali povprečje zadnjih let)	Ciljna vrednost (2034)
Število obnovljenih enot, vpisanih v Register kulturne dediščine	4/leto	4/leto
Dolžina obnovljenih suhih zidov	100 m/leto	200 m/leto
Število dogodkov na temo varstva in ohranjanja kulturne dediščine	/leto	/leto +10%
Število udeležencev na dogodkih	/leto	/leto +10%

Področje: Turizem

Kazalnik	Začetna vrednost	Ciljna vrednost (2034)
Število nočitev v BO (domači in tuji), leto 2025	93.670	+8%/leto
Število prihodov v BO (domači in tuji), leto 2025	57.052	+8%/leto
Število certificiranih ponudnikov znamke Unesco BO ŠJ – začetna vrednost 2026	27	+50%
Število dogodkov za mreženje med ponudniki BO ŠJ – začetne vrednost 2026	4/leto	4/leto

Področje: Lokalni razvoj

Kazalnik	Začetna vrednost (leto 2026 ali povprečje zadnjih let)	Ciljna vrednost (2034)
Število uporabnikov Centra za predelavo sadja in zelenjave na Tatrah	50/leto	150
Število ekoloških kmetij na BO ŠJ	Občina Divača: 20, Hrpelje-Kozina: 23, Ilirska Bistrica: 62 Pivka: 50,	+ 5%
Povprečna mesečna bruto plača na zaposleno osebo (EUR) Vir: https://pxweb.stat.si/SiStat/sl	Divača: 2.300,60 Hrpelje-Kozina: 2.087,21 Ilirska Bistrica: 2.310,09 Pivka: 2.214,11	Ohranitev vrednosti oz. povečanje za min 3%
Delež žensk in mladih med prejemniki znamke UNESCO BO ŠJ	Skupaj prejemniki: 27, od tega 13 žensk (48 %), mladih 4 (15%)	Povečanje: Skupaj prejemniki:+50 %; od tega ženske 50 %, mladi 30 %
Število partnerskih projektov /aktivnosti med deležniki BO ŠJ	5	7

Področje: Izobraževanje

Kazalnik	Začetna vrednost (leto 2026 ali povprečje zadnjih let)	Ciljna vrednost (2034)
Število šol vključenih v mrežo šol BO ŠJ	12	13
Število učencev vključenih v izobraževalne programe s področja BO	1.000/leto	1.200/leto

Število tečajev za odrasle (turistični, jamski vodniki, suhozidna gradnja, ...)	2-3/leto	2-3/leto
Število udeležencev na usposabljanjih	60/leto	60/leto
Število predavanj na temo varstva narave in kulture za širšo javnost	20/leto	25/leto

Področje: Raziskave

Kazalnik	Začetna vrednost (leto 2026 ali povprečje zadnjih let)	Ciljna vrednost (2034)
Število raziskovalnih nalog (institucije) in študentskih (diplomske, magistrske, doktorske)	2/leto	4/leto
Število znanstvenih objav	2/leto	4/leto
Dogodki s fakultetami za spodbujanje sodelovanja	2/leto	2/leto

Področje: Splošno upravljanje BO ŠJ

Kazalnik	Začetna vrednost (leto 2026 ali povprečje zadnjih let)	Ciljna vrednost (2034)
Število sestankov delovne skupine	1/leto	4/leto
Število poljudnih publikacij (glasila in podobno)	5/leto	5/leto

Evalvacija in poročanje o izvajanju NU BO ŠJ:

- Poročanje v redna letna poročila posameznih institucij znotraj BO ŠJ
- Sestanki delovne skupine: februar, junij, 3. november – obeležitev mednarodnega dneva biosfernih območij: poročanje o opravljenem delu v tekočem letu, priprava ključnih skupnih aktivnosti za naslednje leto, izvajanje aktivnosti preko leta.
- Konec leta 2033: Končna evalvacija izvajanja NU BO ŠJ ter priprava novega NU BO ŠJ.
- Konec leta 2033: Priprava rednega periodičnega poročila za Sekretariat MAB